



Panorámica de ABO Wind

Trabajadores

188

Proyección internacional

Desarrollo de proyecto en 9 países

Hasta ahora construidos e instalados

313 plantas eólicas y 7 de bioenergía con un total de 550 megavatios de potencia nominal

Protección del clima

Los dispositivos evitan cada año la emisión de 900.000 toneladas de dióxido de carbono

Suministro de energía

Las plantas producen cada año 1.100.000 megavatios-hora de energía; esto se corresponde con el consumo de 290.000 hogares de tres personas

Estado de futuros proyectos

Más de 1.700 megavatios, alrededor de la mitad en un estado de planificación concreto

Volumen de proyecto anual

Unos 200 millones de euros

Volumen de negocio del Grupo ABO Wind 2011

77,6 millones de euros

Beneficios del Grupo ABO Wind AG 2011

4,2 millones de euros

ABO Wind Aktiengesellschaft

100%

ABO Wind Verwaltungs GmbH

Sociedades comanditarias complementarias para parques eólicos

100%

ABO Wind Betriebs GmbH

Construcción de proyectos en curso

100%

ABO OMS Ltd.

Construcción de proyectos en curso para Irlanda

100%

ABO Wind Biomasse GmbH

Sociedades comanditarias complementarias para plantas de biomasa

99%

ABO Wind España S.A.

Desarrollo de proyectos en España

100%

ABO Wind SARL

Desarrollo de proyectos en Francia

85%

ABO Wind Energías Renovables S.A.

Desarrollo de proyectos en Argentina

100%

ABO Wind Belgium SPRL

Desarrollo de proyectos en Bélgica

100%

ABO Wind UK Limited

Desarrollo de proyectos en Gran Bretaña

100%

ABO Wind Ireland Limited

Desarrollo de proyectos en Irlanda

100%

ABO Wind Northern Ireland Limited

Desarrollo de proyectos en Irlanda del Norte

35%

ABO Invest AG

Operación de parques eólicos

100%

ABO Wind Bulgaria Eood

Desarrollo de proyectos en Bulgaria

99%

ABO Wind Uruguay S.A.

Desarrollo de proyectos en Uruguay

100%

ABO Wind Mezzanine GmbH & Co.KG

Financiación de parques eólicos

100%

ABO Wind Mezzanine II GmbH & Co.KG

Financiación de parques eólicos

100%

ABO Wind Biogas-Mezzanine GmbH & Co.KG

Financiación de plantas de biogás

| | |
|----|--|
| 2 | Preámbulo de la Junta Directiva |
| 4 | Informe de situación de ABO Wind AG |
| 11 | Balance ABO Wind AG |
| 13 | Cuenta de Pérdidas y Ganancias de ABO Wind AG |
| 14 | Extracto del apéndice de ABO Wind AG |
| 19 | Extracto del balance del Consorcio ABO Wind |
| 21 | Extracto de la Cuenta de Pérdidas y Ganancias del Consorcio ABO Wind |

Aviso legal

El editor:

ABO Wind España S. A. · Embajador Vich 3-3Q · 46002 Valencia

Contacto: Manuel Crespo · Tel.: +34 (0) 96 353 1180 · Fax: +34 (0) 96 352 5269 · manuel.crespo@abo-wind.es

Wiesbaden, mayo de 2012

Estimados/-as accionistas,

El desarrollo de la energía eólica – especialmente en el sur y en el centro de Alemania – ha seguido ganando en dinamismo en los últimos años. ABO Wind ha sacado provecho de ello de manera desproporcionada. Debido a que disponemos de muy buenas referencias en todas las regiones que tienen necesidades de recuperación, estamos colaborando para cubrirlas.

Entre tanto, el vertiginoso desarrollo técnico de la energía eólica permite en muchas zonas una producción de energía eléctrica rentable. Una instalación moderna con una altura del eje del generador de entre 120 y 140 metros y un diámetro del rotor de 100 metros produce en un emplazamiento normal una cantidad de electricidad suficiente para abastecer a unas 1.500 viviendas medias. Gracias al creciente rendimiento de las instalaciones, la energía eólica reafirma su estatus en el territorio como la tecnología más eficiente para la producción sostenible de electricidad. Muchas regiones tienen el potencial de contribuir a la transición energética y a la protección del clima. Cada vez más ciudadanos y políticos tienen la intención de aprovechar este potencial y, para ello, están dispuestos a tolerar un cambio en el paisaje.

Económicamente, el uso de la energía eólica tierra adentro es la manera más conveniente de generar electricidad. Es cierto que los costes inmediatos que presenta una central nuclear, una planta de energía de gas o una central de carbón son más bajos; pero si se tienen en cuenta los costes secundarios para el medio ambiente y para el clima que estas instalaciones implican, la superioridad de la energía eólica es inequívoca.

Esto vale especialmente para las instalaciones tierra adentro o parques junto a lagos a cierta altitud ya que están sujetas a grandes riesgos técnicos y económicos. La electricidad producida en esos lugares es claramente más cara y, además, debe ser transportada a través de largas distancias.

Los beneficios de ABO Wind AG en el ejercicio 2011 han alcanzado la cifra récord de unos 7,5 millones de euros. El coeficiente de fondos propios de ABO Wind ha ascendido hasta el 53%. Así mismo, el resultado de la cuenta de pérdidas y ganancias a nivel de grupo ronda los 4,2 millones de euros.

Junto a la consolidación de los fondos propios mediante aportaciones a la reserva de ganancias, un nuevo préstamo corporativo cerrado a cinco años de más de 8 millones de euros asegura la financiación de la empresa.

El crecimiento proviene fundamentalmente de nuestro mercado doméstico, Alemania. Pero ABO Wind se ha establecido también en otros estados. En nuestro país, por ejemplo, pusimos en funcionamiento en 2011 nuestro segundo parque eólico: Glenough, que es, hasta ahora, con sus 13 instalaciones y 32,5 megavatios, el mayor proyecto de la empresa.

En cuanto al número de trabajadores y de proyectos planificados existentes el segundo país más importante para ABO Wind sigue siendo Francia. Tras unos años un tanto flojos, el mercado de la energía eólica vuelve allí a evolucionar positivamente. Por último, hemos recibido incluso autorizaciones para la construcción de nuevos parques eólicos



que no han sido bloqueadas por protestas. Esto ha tenido durante años un valor especialmente raro.

El gobierno español, por el contrario, ha frenado temporalmente el desarrollo de las energías renovables, mientras que por lo demás no establece una nueva reglamentación para compensar esa pérdida de corriente eléctrica. Por este motivo, hemos reducido nuestras actividades en España. En 2011, para el proyecto de 50 megavatios Vélez Rubio, que será remunerado aún según la antigua tarifa de suministro de energía, era importante haber encontrado un inversor local que fuera capaz de integrar el parque eólico en la red eléctrica durante la segunda mitad de 2012.

ABO Wind tiene mucho que hacer en los próximos años. Solo en 2011 obtuvimos proyectos por toda Europa por un volumen de 600 megavatios, 250 de los cuales en Alemania. Para poder establecer estos parques eólicos a buen ritmo, aumentamos la dotación en Alemania de los departamentos de construcción y electricidad y, especialmente, de la oficina de proyectos. Aproximadamente 200 personas trabajan hoy día para ABO Wind. Están planeadas otras medidas. Estratégicamente, y entre otras cosas, hemos conseguido un socio afamado y fiable gracias al acuerdo de colaboración con el proveedor de servicios energéticos Mainova. Las competencias combinadas de ambas empresas aportan ventajas decisivas para la consecución de un buen posicionamiento en el campo de la energía eólica.

Con la creación en 2010 de ABO Invest, nos asentamos en el ámbito de las medidas de participación ciudadana. La participación para pequeños inversores permite a cualquiera invertir directamente en una gran y creciente cartera de instalaciones para la producción de energía eléctrica respetuosa con el clima y el medio ambiente. Más de 1000 inversores forman ya parte de la sociedad, que gestiona 34 instalaciones de energía eólica y una planta de biogás. En marzo de 2012, con la emisión de 5 millones de nuevas acciones se alcanzarán las condiciones para una ulterior ampliación. La cotización en bolsa de las acciones de ABO Invest (número de identificación de valores del CUSIP A1EWXA) se desarrolla como estaba previsto. Los inversores se benefician del continuo valor añadido que presenta la producción de electricidad de sus instalaciones.

También las acciones de ABO Wind, que hasta ahora cotizan exclusivamente a través de la empresa corredora de bolsa Valora, deberían beneficiarse de la continua evolución positiva de nuestra firma.

Damos las gracias a nuestros accionistas y clientes por la confianza depositada y a nuestros trabajadores por su espíritu emprendedor. Esperamos poder seguir cooperando juntos en el desarrollo de un abastecimiento energético preparado para el futuro.

Dr. Jochen Ahn
Director Ejecutivo

Matthias Bockholt
Director Ejecutivo

Andreas Höllinger
Director Ejecutivo

Advertencia preliminar

Este informe sobre la situación contiene declaraciones prospectivas Advertimos de que los resultados reales pueden desviarse de las expectativas sobre la evolución prevista.

Vista general 2011

ABO Wind AG („ABO Wind“) cerró con gran éxito el ejercicio de 2011 con unos beneficios de alrededor de 7.502.000 euros después de impuestos (año precedente: alrededor de 3.213.000 Euro). Con ello, el ejercicio 2011 se presenta como el mejor de toda la historia de la empresa. El resultado final de AG (ventas más variación de existencias) en 2011 ascendió a alrededor de 45,9 millones de euros (año precedente: alrededor de 22,9 Euro). La evidente mejora en comparación con el año anterior debe atribuirse en su mayor parte al fuerte crecimiento del negocio de la energía eólica en Alemania.

Sociedad

ABO Wind planifica y construye parques eólicos en Alemania, Francia, España, Irlanda, Gran Bretaña, Argentina, Bélgica y Bulgaria.

ABO Wind inicia proyectos, adquiere emplazamientos, lleva a cabo todos los planes técnicos y comerciales, consigue financiación bancaria internacional y construye las instalaciones llave en mano. Hasta ahora, ABO Wind ha introducido en la red instalaciones de energía eólica de una potencia nominal de 550 megavatios. Se proyectan y construyen plantas de biogás dentro del campo de actuación más pequeño de la bioenergía. Además, ABO Wind desarrolla soluciones de repotenciación para usar de manera más efectiva estaciones ya probadas.

La gestión comercial y técnica de ABO Wind se ocupa de la puesta en servicio de la fase operativa de los proyectos de energía eólica y plantas de biogás y se encarga de obtener un óptimo rendimiento energético de las instalaciones mediante modernos sistemas de seguimiento y unas medidas de mantenimiento previsoras.

Condiciones previas

El sistema de coordenadas de la política energética global varió su rumbo de forma radical en 2011 por causa de la devastación provocada por el terremoto que sacudió Japón en marzo. Este fenómeno natural demostró que la opinión dominante en muchos lugares, el hecho de que los países industriales altamente desarrollados fueran capaces de dominar el empleo de la energía atómica, no era más que una ilusión. La catástrofe del reactor de Fukushima, que comenzó el 11 de marzo y que mantuvo al mundo en vilo durante meses, anunció en Alemania el final de la época de la energía nuclear. En 2011, como consecuencia de la

catástrofe de Fukushima, el gobierno federal retiró inmediatamente de la red ocho reactores. Según la rápidamente reformulada nueva ley sobre la energía atómica, los nueve restantes deben desconectarse antes de 2022.

El cambio de rumbo en la política energética alemana es más drástico que en otros países industrializados. Por supuesto, las reservas contra la energía nuclear han crecido en todo el mundo. Una de las lecciones aprendidas tras el accidente de Fukushima, y que figura entre los primeros puntos de la agenda política de todos los países, es, junto con el ahorro energético y el aumento de la eficiencia, un consecuente aumento del fomento de las energías renovables. Por ello, todo indica que el crecimiento continuo del sector desde hace más de diez años se mantendrá e incluso se dinamizará ulteriormente. De ello debería beneficiarse especialmente el uso de la energía eólica tierra adentro al ser la tecnología más desarrollada y económicamente conveniente de entre las energías renovables.

Para la Unión Europea en general y para cada uno de los 27 países miembros en particular rigen objetivos para la protección del clima que deberían alcanzarse antes de 2020 y que exigirán un mayor desarrollo de las energías renovables. Además, se están promoviendo otros objetivos obligatorios para un ulterior crecimiento antes de 2030. El Parlamento Europeo tomó una decisión al respecto el 15 de marzo de 2012.

Según cifras del Eurostat, la oficina estadística de la Unión Europea, entre 1999 y 2009 la energía eólica experimentó un crecimiento del 725% en los 27 países miembros. En este espacio de tiempo, la capacidad de la energía eólica instalada aumentó en la UE desde los 9000 hasta los aproximadamente 75000 megavatios. Según datos de la organización interprofesional EWEA (European Wind Energy Association – Asociación Europea de Energía Eólica), en 2010 y 2011 se sumaron otros casi 10000 megavatios por año, con lo que la capacidad de energía eólica global de Europa antes de finales de 2011 se elevó a unos 94000 megavatios de potencia nominal. La EWEA espera un ulterior crecimiento de la energía eólica antes de 2020 de hasta por lo menos 230000 megavatios (en la previsión más conservadora). Con ello sería posible cubrir alrededor del 16% de las necesidades de energía de la Unión Europea. Este valor se sitúa hoy día por encima del 6%.

Según informaciones de la EWEA, en 2011 se invirtieron en Europa alrededor de 12600 millones de euros en nuevos parques eólicos. Este dato se correspondió aproximadamente con el del año anterior. La crisis financiera derivada de la crisis de la deuda de los estados impidió mayores inversiones. En 2011, especialmente en los países económicamente débiles de la UE, se ralentizó la tendencia a la inversión. En Alemania, en comparación, un país económicamente estable, la energía eólica vivió en 2011 un evidente crecimiento. Por lo que respecta a su expansión y debido al ciclo de proyecto de al menos dos años, el efecto de Fukushima y el descenso de la energía nuclear se percibirán solo a partir de 2012. Ya en 2011 Alemania era el claro líder en Europa. Según la EWEA, se conectaron a la red 2086 megavatios de energía eólica (2010: 1.493 megavatios). Con ello, la potencia total de la energía eólica instalada ascendió en Alemania hasta los 29060 megavatios.

En 2011, también aumentó ostensiblemente el interés de los inversores en los proyectos de energía eólica alemanes. En particular, las compañías municipales de electricidad están aprovechando la transición energética para ampliar sus propias capacidades productivas. Los descentralizados y ecológicos parques eólicos representan para las compañías de abastecimiento una inversión productiva a largo plazo y que les proporciona una buena imagen.

La enmienda a la Ley de las Energías Renovables adoptada en 2011 y que entró en vigor el 1 de enero de 2012 mantiene bonificaciones fijas de suministro a la red durante 20 años para instalaciones de energía eólica en tierra adentro y privilegia el suministro a la red de energía proveniente de fuentes renovables. La moderada bajada de las bonificaciones de suministro a la red hasta los 9,4 céntimos (incluido el bonus por prestaciones de servicio al sistema) establece incentivos positivos para un ulterior crecimiento de la energía eólica. Mientras las bonificaciones para la energía proveniente de la tecnología fotovoltaica han sido claramente reducidas, para la energía eólica se mantiene una continuidad. Esto es lógico en cuanto a la política energética porque los costes del empleo de la energía eólica tierra adentro se ajustan mucho más estrechamente al precio de mercado de la electricidad. Dado que en Alemania los módulos necesitan varios años de actividad para producir la electricidad que debe ser empleada para su producción, la tecnología fotovoltaica, al contrario que la eólica, puede aportar a medio plazo solo una pequeña contribución a la protección del clima.

El cambio de mentalidad desencadenado tras Fukushima provocó en Alemania durante 2011 una masiva determinación de áreas sensibles para la energía eólica en numerosas regiones, especialmente en el centro y en el sur. Con ello, en los próximos años pueden esperarse en Alemania altas cuotas de instalación. También en muchos otros países europeos se esboza una evolución positiva. En Francia, por ejemplo, donde la energía eólica tuvo finalmente que salvar algunas dificultades, aumentan las señales positivas. La organización interprofesional EWEA calcula hoy para Francia un aumento de la capacidad instalada desde los actuales 6500 megavatios hasta por lo menos 23000 antes de 2020. Esto significaría que la expansión media anual de 830 megavatios (valor de 2011) se vería más que multiplicada por dos en los próximos años.

Desarrollo del negocio

ABO Wind cubre toda la cadena de suministro en el desarrollo de parques eólicos y plantas de biogás, desde la adquisición del lugar de emplazamiento hasta la construcción llave en mano, basándose en cálculos propios y, en gran parte, en su propio personal técnico. En 2011, estas actividades se desarrollaron de la siguiente manera:

Nuevos proyectos

En el año natural, el conjunto del grupo ABO Wind (sin Argentina) adquirió terrenos para unos 600 megavatios en nuevos proyectos. De ellos, 250 megavatios en Alemania. Otros países en los

que se ha tenido mucho éxito en la adquisición de terrenos son Francia y Gran Bretaña, con 130 megavatios cada uno, así como Irlanda, con 43 megavatios. En España, ABO Wind se ha asegurado la superficie necesaria para 28 megavatios y en Bulgaria para 15.

Además, en Argentina se adquirieron hasta 275 megavatios. Sin embargo, debido a condiciones previas diferentes, las superficies garantizadas en Argentina presentan un menor valor que en los demás países.

Solicitudes de construcción

Los trabajadores del Grupo ABO Wind han presentado en 2011 solicitudes de autorización o de construcción para un potencia global de energía eólica de unos 300 megavatios, casi la mitad de los cuales en el sumamente dinámico mercado alemán. Asimismo, la evolución en el importante mercado francés y en el floreciente mercado británico es muy esperanzadora, con 74 y 34 megavatios solicitados respectivamente. Además, en Bulgaria se solicitará la autorización para 20 megavatios y para 10 en Irlanda.

Autorizaciones

En total, se obtuvieron en el año natural 2011 autorizaciones para alrededor de 100 megavatios de potencia de energía eólica, de los cuales 72,2 en Alemania, 18 en Francia, 4 en Bulgaria y 2,5 en Irlanda.

Instalación

De los alrededor de 115 megavatios que ABO Wind instaló en 2011, unos 55 se encuentran en Alemania (de los cuales 2,5 en plantas de biogás), 32,5 megavatios en Irlanda, 20 en Francia y 7,5 en Gran Bretaña. Con ello, el Grupo alcanzó el objetivo de instalar por primera vez más de 100 megavatios de energía eólica en un año natural.

Financiación de los proyectos y ventas

En 2011, la tensa situación de los mercados financieros no tuvo casi ningún efecto sobre la financiación y la venta de los proyectos. Para los parques eólicos y las plantas de biogás ya completamente instalados, así como para los otros proyectos edificables con más de 45 megavatios, cuya instalación continuará en 2012, se obtuvieron financiaciones de proyecto a largo plazo.

La demanda de los inversores de proyectos de energía eólica llave en mano ha crecido fuertemente. Así, en 2011 se lograron vender a buen precio todos los proyectos acabados y en construcción.

Los dos proyectos de plantas de biogás se vendieron también rápidamente tras solicitar financiación extranjera. Las plantas de biogás de Aschersleben fueron adquiridas por un gran explotador. El innovador sistema de alimentación de Barleben interesó a un banco de emisión de productos financieros especializado en energías renovables.

Junto a los proyectos llave en mano, ABO Wind vendió en 2011 a un inversor local los derechos para el proyecto edificable español Vélez Rubio. Entretanto, se ha asegurado la financiación para este proyecto de parque eólico de 50 megavatios y los trabajos de construcción proceden a toda marcha. La puesta en servicio está prevista para finales de 2012.

Gestión de le empresa

En comparación con el año de escaso viento anterior, la gestión técnica y comercial de la empresa percibió en 2011 ingresos por instalación claramente superiores gracias a los mayores niveles de viento. Los parques recientemente puestos en funcionamiento contribuyeron suplementariamente al desarrollo positivo del campo de actividades. Actualmente, la gestión técnica y comercial de la empresa se ocupa, incluyendo las actividades en Francia (unos 125 megavatios) e Irlanda (unos 50 megavatios), de parques eólicos con una capacidad de alrededor de 450 megavatios, así como de cinco plantas de biogás en Alemania.

En el ejercicio 2011, en el caso de varios parques eólicos, la energía se comercializó directamente y por primera vez según el llamado privilegio de energía verde de la Ley de Energías Renovables de 2009. La alternativa de bonificación, especialmente interesante para parques eólicos antiguos, debería ser reforzada en el futuro y será regulada por la Ley de Energías Renovables mediante el llamado modelo de primas de mercado.

Desarrollos específicos de países y mercados

Para completar las declaraciones anteriores, se presentan a continuación algunos aspectos (viento y biogás) de países y mercados específicos que fueron importantes para la marcha del negocio en 2011 y en parte también son significativos para el futuro desarrollo del mercado:

Alemania

En todos los departamentos se tuvo en cuenta el potencial de crecimiento en el mercado alemán y se procedió a la contratación de personal adicional. Para la oficina de proyectos fueron contratados en 2011 once nuevos colaboradores dedicados a la planificación de la energía eólica en Alemania. Para el departamento de obras, ABO Wind contrató ingenieros técnicos y delineantes adicionales. Para garantizar la alta calidad del trabajo realizado en un contexto de continuo crecimiento, han dado muy buen resultado los estrictos procesos de selección, las medidas de cualificación internas y externas, así como una combinación equilibrada de trabajadores nuevos con otros más experimentados.

El mercado de venta alemán estuvo marcado fuertemente en 2011 por la creciente demanda proveniente de compañías municipales eléctricas de tamaño medio y de proveedores regionales. Estos actores han reconocido el signo de los tiempos y han descubierto que la transición energética puede ser una oportunidad para ellos. Muchos proveedores muestran un gran interés en ampliar masivamente sus propias instalaciones de producci-

ón para el uso de energías renovables, en las regiones en las que esto es posible. Los estados del sur de Alemania, que al principio estaban escasamente dotados de instalaciones de energía eólica, ofrecen en este sentido un enorme potencial. En 2011, ABO Wind alcanzó en Hessen un acuerdo de cooperación con el proveedor regional Mainova. El objetivo común, trabajando ya estrechamente en la planificación, es colaborar en la transición energética, en la descentralización de la producción de energía y en el valor añadido regional.

Tales cooperaciones suponen un alivio para ABO Wind ya que el socio colaborador cubre al menos una parte de los costes de financiación previa del proyecto. Junto al capital propio, derechos de usufructo y financiaciones bancarias se puede así edificar una cuarta columna para la financiación de la empresa y alcanzar una mayor independencia de los mercados financieros.

Francia

Las señales positivas que ya se perfilaban en Francia a finales de 2010 se han consolidado. Entre tanto, se han concretado las innovaciones legales introducidas en 2010 en el procedimiento de autorización, que ahora resulta transparente aunque todavía lento.

ABO Wind obtuvo en 2011 la autorización para la construcción de dos parques eólicos vecinos en Souilly con una potencia conjunta de 18 megavatios. El emplazamiento se distingue por unas condiciones de viento superiores a la media. Los parques eólicos ya financiados y vendidos se encuentran ahora en fase de construcción. Aunque el volumen de los proyectos realizados en 2011 no alcanzó aún el nivel esperado, el negocio en Francia en 2011 contribuyó de nuevo positivamente a los resultados del grupo, al contrario de lo sucedido en los dos flojos años precedentes.

El equipo de la filial francesa (unos 300 trabajadores) ha seguido desarrollando la línea de proyecto y, especialmente, ha activado los proyectos ya avanzados. Considerando los retrasos provocados por la reorganización legal así como por eventuales reclamaciones en el procedimiento de autorización, para el 2012 y 2013 se cuenta con la realización de unos 40 megavatios por año. La calidad superior a la media de los emplazamientos de los proyectos ya avanzados hace esperar de los proyectos franceses una adecuada contribución al resultado global. En vista de los proyectos ya adquiridos, la dirección aspira a aumentar el volumen de proyecto realizado anualmente en unos 450 megavatios a partir de 2014, con unas diferentes condiciones previas dadas.

Con ello, a medio plazo, Francia es, después de Alemania, el segundo mercado más importante para ABO Wind. Las autorizaciones obtenidas a comienzos de 2012 para dos parques eólicos con 16 megavatios cada uno confirman estas apreciaciones.

España

El proyecto de 50 megavatios de Vélez Rubio fue vendido a un inversor español. La financiación y la instalación llave en mano se consiguieron en este caso a través del propio inversor. ABO Wind se encargará del subsiguiente trabajo completo de planificación.

Esta forma de división del trabajo da buen resultado en épocas de dificultades económicas, también en cuanto a las relaciones con las autoridades y los bancos españoles.

En general, el mercado español de la energía eólica estuvo marcado en 2011 por una desoladora situación económica, por el claro descenso de la demanda energética que la acompaña y por la ausencia de una reglamentación sobre el abastecimiento. Los nuevos parques eólicos, sin una ya existente inscripción registral, no recibirán hasta nueva orden ninguna bonificación de suministro establecida legalmente. Una excepción la constituyen los „parques eólicos experimentales”, en los que deberían probarse prototipos de fabricantes (españoles) de equipos. De entre los proyectos de ABO Wind son adecuados para este objetivo uno o dos de ellos. Además, hay negociaciones muy avanzadas con un fabricante de equipos domiciliado en el país.

Hasta que el mercado nacional vuelva a ponerse en marcha, los demás proyectos españoles de ABO Wind se seguirán gestionando con un menor número de personal o bien se mantendrán en su estado actual. Los objetivos de ampliación básicos hasta el año 2020 hacen esperar un más dinámico desarrollo del mercado. Mientras tanto, se emplearán las experimentadas energías del equipo español en otras tareas dentro del Grupo ABO Wind

Irlanda

En la República de Irlanda, después de Gortahile el año anterior, ABO Wind construyó y puso en funcionamiento en 2011 su segundo parque eólico, Glenough (13 instalaciones, 32,5 megavatios). El proyecto presentó grandes dificultades hasta que se tomó la resolución de construir autónomamente una central de transformación propia necesaria para la introducción de la electricidad en la red. De esta manera, por primera vez una empresa privada construía en Irlanda una central de transformación, en vez de, como es normal, haberlo hecho la entidad explotadora de la red. Aun cuando la coordinación con la entidad explotadora de la red es algo que requiere mucho trabajo, se consiguió acelerar en por lo menos un año la puesta en servicio del parque eólico y marcar un hito en el mercado irlandés. Tanto con respecto a los costes como al tiempo de construcción, la operación se puede considerar un éxito total. Junto al parque eólico de Glenough, otros tres explotadores conectaron sus parques a la central de transformación de Cauteen y se aprovecharon así de la operación de ABO Wind.

Debido a que la actualización de la ley irlandesa de alimentación de energía eléctrica solo fue ratificada en febrero de 2012, se retrasó el proyecto edificable Gibbet Hill. Pero aún se pretende su realización en el año 2012.

En 2011 se obtuvo la autorización para una instalación individual (2,5 megavatios) de ampliación del parque eólico de Glenough. La realización del emplazamiento depende esencialmente de la posibilidad de su integración comercial y técnica en el parque eólico de Glenough y está planeada para 2012.

Además, el equipo de nueve personas trabaja desde 2011 en reforzar la protección de los terrenos en la República de Irlanda. Otra trabajadora consolida superficies en Irlanda del Norte. La

motivación para este fuerte compromiso es un cambio en la situación del mercado. De momento parecía que el mercado irlandés estaba saturado en cuanto a la determinación de nuevas superficies. Pero ahora se presenta la posibilidad de aprovechar la ocasión con nuevos proyectos en el procedimiento de conexión a la red y desarrollarlos hasta hacerlos edificables en dos o tres años. Dado que ABO Wind ha conseguido una posición consolidada en el abarcable mercado irlandés, surgen muy buenas posibilidades a medio y largo plazo.

Gran Bretaña

En 2011 ABO Wind vendió a un inversor una de cada tres de las instalaciones que se encuentran en el parque eólico escocés de Lairg, con una potencia nominal de 7,5 megavatios. La puesta en funcionamiento se produjo en el mismo ejercicio que la venta. La realización del primer proyecto aumentó claramente la atención de la que ABO Wind disfrutaba en el mercado eólico británico. Eso facilitó el desarrollo de otros proyectos, y la actividad comercial pudo ampliarse notablemente en 2011. Entre tanto, ABO Wind emplea en sus oficinas en las cercanías de Edimburgo a seis trabajadores. El equipo se ocupa de más de diez proyectos. En 2012 se deberían presentar solicitudes de autorización para cuatro parques eólicos con un total de 70 megavatios.

La satisfactoria marcha de los negocios de ABO Wind y los ambiciosos objetivos de política energética del gobierno hacen esperar notables contribuciones de la filial británica al éxito del Grupo ABO Wind.

Argentina

El equipo argentino trabajó en 2011 en el aseguramiento de nuevas superficies y en la planificación de establecimientos. Se adquirieron ocho muy prometedores emplazamientos que ya han sido parcialmente equipados con anemómetros.

El obstáculo decisivo para la efectiva realización de parques eólicos en Argentina sigue siendo la autorización de bonificaciones de abastecimiento, con las que los proyectos obtendrían la seguridad que es necesaria para su financiación y construcción. ABO Wind ya participó en un concurso correspondiente en 2010. En contra de la intención inicial del gobierno de allanar el camino a la bonificación de abastecimiento, se produjo un aplazamiento de las decisiones urgentes debido, entre otras cosas, a unas nuevas elecciones. Para 2012, tras cerrarse la formación del nuevo gabinete de gobierno, puede esperarse una regulación vinculante de la bonificación de abastecimiento.

La hasta ahora complicada situación de financiación y bonificación, así como los contratiempos en el desarrollo político, no alteran el potencial del mercado argentino, con su extraordinariamente buena situación eólica y sus grandes necesidades de energía. Con sus propios proyectos en parte ya bastante avanzados, ABO Wind espera participar en el ansiado boom de la energía eólica.

Bulgaria

En 2011 ABO Wind desarrolló por primera vez un proyecto en Bulgaria hasta dejarlo listo para ser construido. Mientras tanto también se aseguró la financiación del mismo. El parque eólico Sliven (4 megavatios) se encuentra ahora en construcción; su puesta en servicio está prevista para mediados de 2012. Debido a las experiencias en otros países, ABO Wind espera que también en Bulgaria la realización de un primer parque eólico refuerce su poder de negociación para futuros proyectos con bancos, autoridades e inversores.

Para 2012, ABO Wind cuenta con la autorización para otros dos proyectos en Bulgaria con un total de hasta 115 megavatios. En vista del muy buen comportamiento del viento en Bulgaria y del desarrollo positivo de sus propios proyectos, ABO Wind confía en que el mercado búlgaro resulte exitoso a corto y medio plazo.

Bélgica

En Bélgica, tras la suspensión de la actividad de los estados en 2010, ABO Wind sigue un único y ya muy avanzado proyecto. Para ello, se pudieron alcanzar en 2011 otros objetivos de planificación. La autorización para el proyecto parece posible en 2012. Por ahora, no está prevista la reanudación de más amplias actividades en el mercado belga.

Bioenergía

En el campo de actuación de la bioenergía, en 2011 se vendió y se entregó llave en mano a un inversor el proyecto Aschersleben. También se financió, vendió y se edificó en gran parte el proyecto de alimentación con metano Barleben, con un rendimiento calculado de unos 2 megavatios. Actualmente se encuentra en la fase de puesta en marcha.

Además, se tramitó la solicitud de autorización para una planta de biogás con alrededor de 500 kilovatios. Se están examinando ahora mismo otros tres posibles proyectos muy prometedores.

La Ley de Energías Renovables que ha entrado en vigor en 2012 fomenta tendencialmente proyectos con grandes proporciones de estiércol líquido así como mayores rendimientos, en los que por otra parte es preferentemente atractiva la alimentación con metano. También se volverá más atractivo el aprovechamiento de los desperdicios. ABO Wind adapta sus actividades según los nuevos proyectos.

En general, el campo de la bioenergía ofrece de manera fiable un buen resultado global en relación al personal empleado.

Desarrollo del personal

El número de empleados y empleadas de ABO Wind AG se elevó por término medio durante el año 2011 de 119 a 153. Los puntos esenciales del crecimiento del personal se localizan dentro de AG en el departamento alemán de desarrollo de proyectos así como en el número expertos para el departamento de construcción.

Como puede comprobarse en los números de adquisiciones y de solicitudes de autorización citados anteriormente, el reforzamiento del personal ha repercutido ya muy positivamente. En el extranjero, fueron contratados nuevos trabajadores y trabajadoras principalmente en las filiales irlandesa y británica

Volumen de negocio y situación de rentabilidad

Del resultado final mencionado al comienzo del informe de 45,9 millones de euros, 40 millones corresponden a ingresos por ventas y 5,9 millones de euros a aumentos de las existencias de productos terminados y no terminados. Los ingresos por ventas se reparten en 22,8 millones en servicios de planificación y 14,5 millones de euros en instalación de proyectos. La gestión de la empresa produjo 1,5 millones de euros en volumen de negocios. Otras ventas incluyen, entre otras cosas, prestaciones de servicios a las filiales extranjeras, como por ejemplo la adquisición de recursos de financiación externos para dos proyectos franceses.

La marcha de las compras y de los otros gastos se deriva de la subida del volumen de proyectos y del aumento del personal. Las amortizaciones de proyectos se mantienen en los niveles del año precedente. Además, se efectuó una condonación de deuda por valor de 0,5 millones de euros.

Los impuestos por los ingresos y beneficios incluyeron la liquidación de una provisión para impuestos de alrededor de 241.000 euros y, al fin y al cabo, condujeron a unos beneficios del ejercicio de 7,5 millones de euros.

Situación financiera y patrimonial

De los 17,5 millones de euros totales de productos no terminados que figuran en el balance, 2,69 millones corresponden en la fecha de cierre de cuentas a proyectos en construcción. Se trata de los proyectos de Barleben (planta de biogás), Friedberg y Helmstadt así como de pequeñas partes de Dorn-Dürkheim, Rayerschied y Heidenburg 2.

Como productos terminados se incluyeron en balance a fecha de cierre de cuentas una central de transformación y dos trazados de cable en Alemania por un valor de 1,93 millones de euros. La central de transformación se entregó llave en mano en 2011. En los tres casos las capacidades instaladas se concibieron para varios parques eólicos que deberían construirse en 2012. Se incluye en el balance la parte de costes que corresponde a capacidades instaladas aún no vendidas. La venta de las capacidades instaladas restantes está prevista para 2012/13.

Los desembolsos iniciales efectuados de 3,36 millones de euros corresponden esencialmente a los proyectos de Barleben, Helmstadt y Dorn-Dürkheim.

Los desembolsos iniciales abiertos recibidos deducidos de las existencias por valor de 9,69 millones de euros incluyen 1,70 millones de euros de pagos por adelantado. El saldo remanente corresponde a adelantos por servicios prestados o entregas realizadas.

Los cobros pendientes contra empresas asociadas por valor de 29 millones de euros corresponden en la fecha de cierre de cuentas en alrededor de 9 millones de euros a proyectos aún no vendidos que se encuentran en construcción y en unos 20 millones a filiales extranjeras de ABO Wind AG que con ellos han financiado temporalmente los costes del proyecto de Geldern. Una gran parte de esto concierne a los proyectos de Glenough y Gibbet en Irlanda. El retorno para Glenough se inició en gran parte ya en 2012. La realización y la venta de Gibbet Hill deberían producirse, como se indica más arriba, en 2012. En total, de los cobros pendientes contra empresas asociadas ya han entrado 7,91 millones de euros a comienzos de abril de 2012.

El coeficiente de fondos propios tras la inclusión en el presupuesto de la deuda intermedia creció en comparación con el año anterior del 52 al 53%. Junto con el muy buen resultado del ejercicio, el aumento de capital realizado mediante la emisión de 151.000 nuevas acciones contribuyó a la elevación de los fondos propios.

Las obligaciones contra institutos de crédito descendieron ligeramente en comparación con el año precedente a 7,35 millones de euros (año precedente: 8,02 millones de euros). Dejando aparte esto e independientemente de las arriba señaladas nuevas posibilidades de financiación mediante desembolsos iniciales de clientes o socios colaboradores, la clásica financiación externa sigue siendo a corto plazo, junto con el capital propio, un instrumento importante para la financiación de la empresa. En 2011, ABO Wind amplió hasta una medida razonable las relaciones comerciales con los bancos de la casa en el campo de la cuenta corriente correspondiente al crecimiento. Además, paralelamente se inició a comienzos de 2011 una nueva relación comercial en el campo de la cuenta corriente con el Postbank. Mediante la buena cooperación y el compromiso de un segundo banco, el IKB, se pudo terminar de negociar la financiación suplementaria de los arriba llamados fondos PREPS (3 millones de euros que vencen a mediados de 2012), así como, simultáneamente, de fondos adicionales para el crecimiento futuro. El desembolso del importe total de 8 millones de euros con un plazo de vencimiento del préstamo de cinco años se produjo a comienzos de 2012.

Informe adicional

Después del cierre de cuentas no se han producido acontecimientos que tengan para ABO Wind AG una importancia fundamental para la marcha del negocio ni para la situación financiera, patrimonial o de rentabilidad, ni que puedan motivar un dictamen diferente sobre la situación.

Oportunidades y riesgos

Aun cuando actualmente la financiación de proyectos de energía eólica en Alemania, el mercado principal, se presenta sin problemas, la marcha en el mercado financiero sigue siendo un riesgo para la evolución comercial de una empresa de desarrollo de proyectos y podrían producirse restricciones en el futuro debido a recientes fallas en el mercado o a condiciones austeras para los bancos. Esto lo prueban por ejemplo las muy complicadas financiaciones obtenidas en países como Irlanda y Bulgaria. No obstante, ABO Wind ha gozado de cinco exitosos ejercicios en el contexto de la crisis subprime y de la consiguiente crisis de deuda pública en el espacio europeo. ABO Wind se aprovechó especialmente durante este periodo de las relaciones de muchos años con bancos de la casa, del convencimiento de pequeños inversores para apoyar la transición energética a través de productos como los derechos de usufructo ABO Wind, así como de los conocimientos específicos de ABO Wind en la estructuración de las financiaciones de proyectos y en el manejo del flujo de efectivo. Con estos apoyos, ABO Wind parece preparada también para el desarrollo futuro del mercado financiero.

Los posibles cambios de las condiciones previas políticas y de las leyes de planificación representan en principio un riesgo. No se puede descartar que en uno en varios países cambie la reglamentación para la bonificación de la electricidad procedente de energía eólica, para la autorización de proyectos de energía eólica o para la introducción en la red de la energía producida. Si las condiciones empeoraran, eso repercutiría eventualmente de manera negativa sobre el valor de los proyectos. En vista de los actuales objetivos políticos y de los en parte claros retrasos respecto a los objetivos de construcción de países concretos, parece hoy día muy probable que las condiciones más bien mejorarán.

ABO Wind dispone de un amplio número de proyectos previos para participar en el desarrollo futuro: Actualmente, los proyectos de energía eólica se encuentran en diferentes estados de desarrollo y se están sacando adelante en los diferentes países con una capacidad global de más de 2000 megavatios. Los mercados en los que ABO Wind está activa y en los que ya desde hace varios años construye con éxito instalaciones de energía eólica forman parte de los más destacados mercados europeos del futuro. En el importante mercado alemán, ABO Wind está también geográficamente muy bien posicionada para participar en el gran potencial de crecimiento de los estados del sur. La buena posición en el mercado en los mercados del futuro europeos mejora el poder de negociación con los fabricantes de turbinas y otros proveedores y permite plazos de construcción cortos para unas convenientes condiciones de abastecimiento.

Las relaciones comerciales establecidas a lo largo de los 16 años de historia de la empresa ofrecen entretanto cada vez más posibilidades para proyectos de repotenciación. Con 20 años de media de duración de los proyectos y un creciente número de existencias surgirán en el futuro inversiones de sustitución de la magnitud de las actuales tasas de desarrollo. Solamente la repotenciación tendrá en breve un volumen de mercado comparable al de los actuales nuevos negocios y se convertirá para ABO Wind en un pilar importante.

Perspectiva 2012 / 2013

A comienzos de 2012, ABO Wind dispone de proyectos edificables aún no vendidos con una capacidad de alrededor de 100 megavatios. De ellos, en el primer trimestre de 2012 se vendieron ya, o están muy cerca de la firma del contrato, cinco proyectos con un total de 75 megavatios. Los demás proyectos se venderán previsiblemente durante la primera mitad del año. Debido a la voluminosa línea de proyectos, se calcula que durante el 2012 solo en Alemania se obtendrán permisos para entre 100 y 250 megavatios. A los que hay que añadir hasta 60 megavatios en Francia y 30 en Gran Bretaña, así como eventualmente autorizaciones en España, Bulgaria y Bélgica. Se cuenta con un claro aumento de las puestas en servicio. En 2012 deberían establecerse al menos 140 megavatios, repartidos en 14 proyectos.

Junto con los 600 megavatios adquiridos en 2011 en nuevos proyectos, los nuevos proyectos de 2012 contribuirán probablemente en la misma magnitud a que también en 2013 y más adelante puedan alcanzarse unos buenos resultados similares.

Teniendo en cuenta las buenas posibilidades de crecimiento en el campo del desarrollo de proyectos a largo plazo en Alemania y en el extranjero, el capital propio debería reforzarse en 2012 mediante un aumento de capital. Con los créditos a largo plazo por valor de 8 millones de euros ya cerrados se asientan las bases para un desarrollo comercial sólidamente financiado.

Wiesbaden, mayo 2012

ABO Wind AG

La Junta Directiva

Balance de Situación de ABO Wind AG

Activos

| | a 31.12.2011 | Ejercicio ref. Euros | Año anterior Euros |
|-----------|---|-------------------------|-----------------------|
| A. | Inmovilizado | 4.378.561 | 3.362.730 |
| I. | Inmovilizado inmaterial | 147.493 | 109.730 |
| 1. | Adquisiciones onerosas de concesiones, propiedad industrial y otros derechos y valores, así como licencias sobre tales derechos y valores | 147.493 | 109.730 |
| II. | Inmovilizado material | 564.094 | 577.181 |
| 1. | Terrenos, derechos sobre inmuebles y edificios incl. Edificios en terrenos ajenos | 315.666 | 316.727 |
| 2. | Otros activos, equipamientos de explotación y negocio | 248.428 | 260.454 |
| III. | Activos financieros | 3.814.467 | 2.675.818 |
| 1. | Participaciones en empresas asociadas | 544.995 | 870.328 |
| 2. | Participaciones | 3.269.472 | 1.805.490 |
| B. | Activo circulante | 45.734.299 | 36.427.035 |
| I. | Existencias | 13.099.609 | 15.597.728 |
| 1. | Productos y servicios en curso | 17.498.081 | 14.593.837 |
| 2. | Productos terminados y comerciales | 1.934.124 | 0 |
| 3. | Anticipos a proveedores | 3.358.022 | 1.003.892 |
| 4. | Anticipio de clientes por ventas y prestación de servicios | -9.690.618 | 0 |
| II. | Deudores comerciales y otras cuentas a cobrar | 32.171.879 | 20.819.686 |
| 1. | Clientes por ventas y prestación de servicios | 1.330.242 | 3.251.658 |
| 2. | Clientes, empresas del grupo | 29.092.141 | 16.206.492 |
| 3. | Deudas de empresas participadas | 408.676 | 10.241 |
| 4. | Otras cuentas a cobrar: - con plazo de vencimiento residual mayor de un año 54.175,96 Euros (año anterior: 52.689,56 Euros) | 1.340.819 | 1.351.294 |
| III. | Efectivo y otros activos líquidos equivalentes | 462.811 | 9.621 |
| C. | Ajustes por periodificación -de estos disagio 100.000 Euros (año anterior: Euro 180.000,00) | 100.000 | 140.000 |
| | TOTAL ACTIVO | 50.360.353 | 39.929.765 |

Pasivo

| | Zum 31.12.2011 | Ejercicio ref. Euros | Año anterior Euros |
|-----------|--|-------------------------|-----------------------|
| A. | Capital propio | 23.757.909 | 15.359.073 |
| I. | Capital suscrito | 2.151.000 | 2.000.000 |
| II. | Reservas de capital | 1.733.500 | 450.000 |
| III. | Reservas de ganancias | 12.371.323 | 9.696.251 |
| 1. | Reserva legal | 200.000 | 200.000 |
| 2. | Otras reservas | 12.171.323 | 9.496.251 |
| IV. | Beneficio del ejercicio | 7.502.086 | 3.212.822 |
| B. | Subvenciones, donaciones y legados recibidos | 3.000.000 | 3.000.000 |
| C. | Provisiones | 6.819.419 | 2.451.672 |
| 1. | Provisiones para impuestos | 3.296.572 | 950.140 |
| 2. | Otras provisiones | 3.522.847 | 1.501.532 |
| D. | Acreeedores | 16.783.025 | 19.119.020 |
| 1. | Deudas con entidades de crédito -de estas, con un plazo de vencimiento de hasta un año 4.046.384,36 Euros (año anterior: 3.594.543,95 Euros) | 7.347.004 | 8.017.422 |
| 2. | Anticipos recibidos por pedidos -de estas, con un plazo de venc. residual de hasta un año 0,00 Euros (año anterior: 4.647.770,00 Euros) | 0 | 4.647.770 |
| 3. | Deudas por compras o prestaciones de servicios -de estas, con un plazo de venc. residual de hasta un año 1.882.807,04 Euros (año anterior: 1.162.227,29 Euros) | 1.882.807 | 1.162.227 |
| 4. | Deudas con empresas asociadas -de estas, con un plazo de venc. residual de hasta un año 2.715.040,44 Euros (año anterior: 2.015.093,80 Euros) | 2.715.040 | 2.015.094 |
| 5. | Otras deudas -de estas, con socios 10.830,82 Euros (año anterior: 9.954,79 Euros) -de estas, deudas tributarias 3.141.766,77 Euros (año anterior: 2.454.080,52 Euros) -de estas, con la seguridad social 2.024,75 Euros (año anterior: 1.072,51 Euros) -de estas, con un plazo de venc. residual de hasta un año 4.671.725,42 Euros (año anterior: 3.097.400,91 Euros) | 4.838.174 | 3.276.507 |
| | TOTAL PASIVO | 50.360.353 | 39.929.765 |

Cuenta de Pérdidas y Ganancias ABO Wind AG

| | del 01/01/2011 hasta el 31/12/2011 | Ejercicio ref. Euros | Año anterior Euros |
|-----|--|-------------------------|-----------------------|
| 1. | Importe neto de la cifra de negocios | 40.018.387 | 18.104.169 |
| 2. | Variación de existencias de productos terminados y en curso | 5.904.597 | 4.768.959 |
| 3. | Total (suma 1. y 2.) | 45.922.984 | 22.873.127 |
| 4. | Otros ingresos de explotación | 360.722 | 3.472.794 |
| 5. | Otros gastos de explotación | 22.710.458 | 11.559.355 |
| a) | Gastos en materias primas auxiliares y consumibles y en mercancías adquiridas | 62.059 | 44.646 |
| b) | Gastos en prestaciones de servicios recibidas | 22.648.399 | 11.914.709 |
| 6. | Gastos de personal | 7.914.143 | 6.845.311 |
| a) | Sueldos y salarios | 6.852.537 | 5.975.971 |
| b) | Gastos en seguros sociales gastos en provisiones para la vejez y subvenciones de estos, previsión de pensiones 12.206,86 Euros (12.206,85 Euros) | 1.061.607 | 869.341 |
| 7. | Amortizaciones | 1.266.213 | 1.230.110 |
| a) | De activos del inmovilizado inmaterial e inmovilizado material | 204.985 | 178.746 |
| b) | De bienes del activo circulante, cuando éstas superan las amortizaciones habituales para la sociedades de capital | 1.061.228 | 1.051.364 |
| 8. | Otros gastos de explotación | 3.191.735 | 2.057.529 |
| 9. | Otros intereses e ingresos similares-de empresas asociadas 497.477,28 Euros (246.752,81 Euros) | 515.964 | 351.690 |
| 10. | Otros intereses y gastos similares -aempresas asociadas 5.780,87 Euros (31.136,37 Euros) | 976.056 | 778.445 |
| 11. | Resultado de la actividad ordinaria | 10.741.065 | 3.826.861 |
| 12. | Impuestos sobre beneficios | 3.231.343 | 606.531 |
| 13. | Otros impuestos | 7.636 | 7.508 |
| 14. | Beneficio del ejercicio | 7.502.086 | 3.212.822 |

Declaraciones generales

El cierre del ejercicio de ABO Wind AG se ha realizado en base a las disposiciones de rendición de cuentas del Código Mercantil. A la fecha del cierre, ABO Wind AG tiene las características de una sociedad de capital de tamaño grande según el artículo 267 apartado 3 del Código Mercantil alemán (HGB). Dado que es la primera vez que se sobre pasan los valores según el artículo 267 apartado 4S. 1 y estos no son considerados, se han aprovechado las facilidades previstas para sociedades de capital de tamaño medio, artículo 288 apartado 2 de Código Mercantil. Además de estas disposiciones se han tenido que tener en cuenta las regulaciones de la ley de acciones (AktG). El balance se ha confeccionado conforme a las normas contables, según el artículo 266 apartado 1 - 1 del Código Mercantil. La estructura de la cuenta de pérdidas y ganancias sigue el procedimiento de coste total según el artículo 275 apartados 1 y 2 del Código Mercantil.

Declaraciones sobre la formulación del balance y la valoración, incluyendo la aplicación de medidas fiscales

Principios para la formulación del balance y la valoración

El inmovilizado inmaterial adquirido se ha valorado al precio de adquisición según el artículo 255 apartado 1 del Código Mercantil y en los casos susceptibles de deterioro, se ha reducido en la amortización prevista. El inmovilizado material se ha valorado al precio de adquisición o de producción según el artículo 255 apartado 1 del Código Mercantil y en los casos susceptibles de deterioro, se ha reducido en la amortización prevista.

Las amortizaciones planificadas se han practicado en función del tiempo de utilización previsto de los activos y de manera lineal, de acuerdo con las disposiciones fiscales. Los tiempos de utilización para las amortizaciones planificadas se representan en el siguiente cuadro:

| Tiempo de utilización por grupos de activos | Años |
|---|--------|
| Inmovilizado inmaterial adquirido | 3 a 5 |
| Inmovilizado material | 3 a 15 |

Los bienes muebles del activo inmovilizado hasta un valor de 410,00 € han sido totalmente amortizados en el año de adquisición.

Para los bienes económicos de poco valor del activo inmovilizado en el sentido del artículo 6 apartado 2 de la ley del impuesto sobre la renta (EStG) en combinación con el art. 6 apartado 2a de la misma ley, con precio de adquisición hasta los 1.000,00 €, se ha creado en el año 2008 y 2009 una partida colectiva, que se liquida por cuotas durante 5 años.

Las inversiones financieras se han consignado y valorado con el precio de adquisición.

Las prestaciones semi-acabadas se han consignado como precio de adquisición o coste de producción, según el artículo 255 apartado 2 del Código Mercantil. Se han consignado los valores corrientes a la fecha de formulación del balance, si estos eran inferiores. En los costes de producción se han incluido, además de los costes directamente imputables, los gastos indirectos incurridos, en el sentido del art. 255 apartado 2 del Código Mercantil, así como los intereses del capital ajeno, según art. 255 apartado 3 – 2 del Código Mercantil. Con la introducción de un registro detallado y una asignación de los costes de personal y de materiales a partir del 01/01/2010 se ha conseguido un mayor grado de exactitud en el cálculo de los costes de producción, frente al año anterior. Además se ha hecho uso del derecho a voto según art. 255 apartado 2 – 3. De esta manera, y siguiendo los principios de una contabilidad reglamentaria se ha logrado reflejar mejor y de forma más realista la situación patrimonial, financiera y de rendimiento. En este sentido, la incidencia de los costes de personal en los costes de producción es mayor comparado con el año anterior.

Los exigibles y demás bienes patrimoniales se han valorado teniendo en cuenta todos los riesgos reconocibles.

Los medios líquidos se han valorado a valor nominal.

Las provisiones fiscales comprenden los impuestos que afectan al ejercicio de referencia y al anterior.

El derecho a voto para activar los impuestos latentes no se ejerce según art. 274 apartado 1 – 2 del Código Mercantil.

Las demás provisiones se han creado para todas las demás deudas desconocidas por el importe previsible, según criterio administrativo. Para ello se han tenido en cuenta todos los riesgos reconocibles. En el caso de las provisiones con un plazo de vida residual de más de un año se ha aplicado un descuento de intereses a la fecha del balance. Los tipos de interés aplicados en estos caso se basan en los tipos medios de mercado de los siete años anteriores que el banco central alemán (Deutsche Bundesbank) determina y publica mensualmente, según la disposición de descuento de intereses en provisiones, art. 253 apartado 2 del Código Mercantil.

Las deudas se han consignado por el importe de devolución.

Para los exigibles y las deudas en moneda extranjera se ha aplicado el tipo de cambio medio oficial de la fecha de la operación.

Declaraciones y aclaraciones sobre determinadas partidas del balance

Las declaraciones que se pueden incluir opcionalmente en el balance figuran parcialmente en el apéndice

Cuadro de inversiones brutas

El desglose y la evolución de los valores inmovilizados pueden deducirse del anexo del apéndice (Anexo 3a).

Realizable por ventas y servicios y otros bienes patrimoniales

A excepción del derecho a devolución del saldo activo del impuesto sobre sociedades por un importe de 21.081,60€ (año anterior 24.595,20 €) y de las fianzas de alquiler de las oficinas por un importe de 33.094,36€ (año anterior 28.094,36 €), el exigible y otros bienes patrimoniales tienen un plazo de vida residual de hasta un año.

Gastos pagados por anticipado

Mediante una ampliación de capital el 02.08.2011 se aumentó el mismo por un importe de 151.000 €, con lo que resulta un capital social de 2.151.000€ (año anterior 2.000.000,00 €). La parte resultante por un importe de 1.283.500€ se ha destinado a reservas de capital.

El beneficio del balance del año anterior, por un importe de 3.212.821,79 € se ha empleado de la siguiente forma: 537.750,00 € se han repartido en concepto de dividendos y 2.675.071,79 € se han aplicado a otras reservas voluntarias.

Capital propio

Mediante una ampliación de capital el 02.08.2011 se aumentó el mismo por un importe de 151.000 €, con lo que resulta un capital social de 2.151.000€ (año anterior 2.000.000,00 €). La parte resultante por un importe de 1.283.500€ se ha destinado a reservas de capital.

El beneficio del balance del año anterior, por un importe de 3.212.821,79 € se ha empleado de la siguiente forma: 537.750,00 € se han repartido en concepto de dividendos y 2.675.071,79 € se han aplicado a otras reservas voluntarias.

Otras provisiones

En otras provisiones están contenidos esencialmente provisiones para costes de producción sin cuenta final, es por ello, que las provisiones se destinan a cánones especiales, medidas de ajuste, casos de garantía, vacaciones pendientes de los empleados, así como para diversos riesgos de proyectos.

Deudas

Deudas con entidades financieras

Las deudas con entidades financieras con un plazo de vencimiento residual de 1 a 5 años contienen un préstamo tomado en 2009 por un importe de 5.000.000,00 €, en el banco

Mainzer Volksbank eG. A la fecha del balance, la deuda residual por este préstamo asciende según previsto a 2.619.040,00 €. Además se ha tomado otro préstamo en 2009 con la caja de ahorros Nassauischen Sparkasse por un importe de 1.000.000,00 €. A la fecha del balance, la deuda por este préstamo aún asciende a 666.666,68 €, según previsto.

El importe total de las deudas en balance con un plazo de vencimiento residual superior a 5 años asciende a 14.912,74 €. Se trata de un crédito concedido por el banco Commerzbank.

El importe total de las deudas en balance, garantizadas por derechos prendarios o similares, asciende a 1.514.912,74 € (año anterior 2.767.703,09 €). De estos, 14.912,74 € con un plazo de vencimiento residual superior a los 5 años.

Declaraciones y aclaraciones sobre partidas determinadas de la cuenta de pérdidas y ganancias

La sociedad, por su tamaño, se acoge a las facilidades previstas en el art. 267 – 4 del Código Mercantil y omite el desglose de los ingresos por ventas por ámbitos de actividades y por zonas geográficas.

Los impuestos sobre ingresos y beneficios se refieren sobre todo a pagos del impuesto de sociedades, incluido el recargo de solidaridad, y el impuesto sobre actividades económicas correspondiente al ejercicio de 2011.

Otras responsabilidades por deudas no consignadas en el balance de conformidad con el art. 251 del Código Mercantil

Además de las deudas expresadas en el balance, se hacen constar las siguientes responsabilidades:

ABO Wind AG se ha comprometido a adquirir con fecha del 31/12/2015 las participaciones en la sociedad comanditaria ABO Wind Windpark Wennerstorf GmbH & Co. KG por un importe de 1.278.900,00 € y con fecha del 31/12/2016 las participaciones de la sociedad comanditaria ABO Wind Windpark Marpingen GmbH & Co. KG por un importe de 1.507.500,00 €.

Asimismo, ABO Wind AG ha prestado una declaración de garantía frente a los titulares de los derechos de disfrute de la sociedad ABO Wind Mezzanine GmbH & Co. KG por los intereses deudores que ascienden al 8% de la participación social correspondiente, en caso de que ABO Wind Mezzanine GmbH & Co. KG no pueda distribuir los intereses total o parcialmente. La participación social máxima es de 10.026.975,00 €, al 31/12/2011

la participación es de 10.026.975,00 €. Los intereses de 2010 ya han sido distribuidos.

Además, ABO Wind AG ha prestado una declaración de garantía frente a los titulares de los derechos de disfrute de ABO Wind Biogas- Mezzanine GmbH & Co. KG por los intereses deudores que ascienden al 6,5% de la participación social correspondiente, en caso de que ABO Wind Biogas Mezzanine GmbH & Co. KG no pueda distribuir los intereses total o parcialmente. La participación social máxima es de 3.000.000,00 €, al 31/12/2011 la participación es de 2.612.500,00 €. Los intereses de 2011 ya han sido distribuidos.

Así mismo la Compañía ha presentado una declaración de garantía a los propietarios de los derechos de disfrute de ABO Wind Mezzanine II GmbH & Co. KG para el pago de los intereses del 8% ofrecidos, en el caso de que ABO Wind Mezzanine II GmbH & Co. KG no pueda hacerse cargo del pago de ellos total o parcialmente.

ABO Wind AG ha prestado una declaración de garantía de pago del importe máximo frente a los titulares de los derechos de disfrute de Eurowind AG por reclamaciones de intereses y reembolsos por importe de hasta 125,00 € respectivamente. En esta garantía, por un importe total de 3.250.000,00 € se basa un derecho de reclamación directa de los titulares de bonos de disfrute frente al garante, que puede ser formulado, en caso de que Eurowind AG retrase sus pagos al menos 60 días. Los intereses por los bonos de disfrute para 2011 ya han sido distribuidos.

La sociedad ha prestado una declaración de garantía por un importe máximo de 600.000 € frente a un acuerdo de reserva de un parque eólico francés con un inversor francés.

La sociedad responde por la línea de crédito de las cuentas corrientes, por importe de 275.000,00 €, que está siendo preparada para su filial ABO Wind SARL en Francia por el banco francés CREDIT AGRICOLE en Toulouse y la banca CIC SUD OUEST, Bordeaux.

Así mismo ABO Wind AG se ha comprometido a garantizar hasta un máx. de 4.520.000,00 € impuestos no incluidos para el pago resultante de un contrato de entrega, montaje y puesta en marcha de un parque eólico para un proyecto búlgaro. Esta garantía se ha sustituido en 2012 por un aval bancario y depósito en efectivo.

A la fecha del balance existen garantías y créditos de aval por un importe de 10.009.434,06 €.

La sociedad aprecia un riesgo extremadamente bajo de que se puedan hacer efectivas sus responsabilidades.

Otras obligaciones financieras según el art. 285 – 3a del Código Mercantil

Además existen deudas por contratos de arrendamiento y de leasing de duración determinada (alquiler de oficinas, leasing de licencia de software y leasing de vehículos) por un importe de 534.285,99 €. A ello se añaden deudas relativas a contratos de alquiler anuales de duración indeterminada por un importe de 86.860,96 €.

ABO Wind AG ha tomado un préstamo de interés variable por un importe de 1.000.000,00 € de la caja de ahorros Nassauischen Sparkasse, de Wiesbaden. Para asegurarse contra posibles aumentos de los intereses, la sociedad ha contratado durante el ejercicio del informe un CAP de interés, también por 1.000.000 € hasta el 31/12/2015, con Helaba. Al 31/12/11 este CAP de interés, N° 2575828 tiene un valor de mercado de 997,52 €.

Otras declaraciones obligatorias

Nombres de los miembros del Consejo de Administración y del Consejo de Vigilancia

Durante el ejercicio de referencia, el Consejo de Administración estuvo formado por las siguientes personas:

Dr. Jochen Ahn, Ld° en química, Wiesbaden

Dipl. Ing. Matthias Bockholt, ingeniero electrotécnico, Heidesheim

Andreas Höllinger, Ld° Admón de empresas, Dipl. ESC Lyon, Fráncfort a.M.

Se renuncia a la declaración de las retribuciones totales de los miembros del Consejo de Administración, en virtud del art. 286 apartado 4 del Código Mercantil

El Consejo de Vigilancia estuvo formado por las siguientes personas:

Jörg Lukowsky, abogado (presidente), especialista en derecho fiscal y laboral, colaborador del bufete Fuhrmann Wallenfels – abogados y notarios –, Wiesbaden

Prof. Dr. Uwe Leprich, profesor de economía energética en la universidad técnica para economía del Sarre, Sarrebruck

Dipl.-Ing. Ewald Seebode, copropietario y gerente de SeeBa Energiesystem GmbH, Stemwede

Las retribuciones totales de los miembros del Consejo de Vigilancia durante el ejercicio de referencia ascendieron a 32.000,00 €.

Promedio de trabajadores empleados durante el ejercicio de referencia

Los siguientes grupos de trabajadores estuvieron empleados en la empresa durante el ejercicio de referencia:

| Grupos de trabajadores | 2011 | 2010 |
|----------------------------------|------|------|
| Total | 153 | 119 |
| - Personal directivo | 3 | 3 |
| - Trabajadores a tiempo completo | 110 | 91 |
| - Trabajadores a tiempo parcial | 40 | 25 |

La auditoría de las cuentas anuales por Röver Brönnner GmbH Co.KG ha sido finalizada con nota de confirmación sin limitaciones el 7. Mayo 2012.

Otras declaraciones obligatorias según la ley de sociedades anónimas

El capital social de 2.151.000,00 € está repartido en 2.151.000 acciones sin valor nominal. Las acciones son nominativas.

El Consejo de Administración puede aumentar el capital social con la aprobación del Consejo de Vigilancia hasta el 31.05.2016 emitiendo nuevas acciones contra inversión en efectivo y/o en especie, una o varias veces, pero en cualquier caso por un importe nominal máximo de 401.000,00 €, estableciendo el contenido de los derechos de las acciones y las condiciones de la emisión de las mismas (capital autorizado 2011).

El Consejo de Administración puede aumentar el capital social con la aprobación del Consejo de Vigilancia, hasta el 31/05/2016, emitiendo nuevas acciones contra inversión en efectivo, una o varias veces, pero en cualquier caso por un importe nominal máximo de 599.000,00 €, estableciendo el contenido de los derechos de las acciones y las condiciones de la emisión de las mismas (capital autorizado II).

Declaraciones sobre derechos de disfrute, art. 160 I N° 6 de la ley de sociedades anónimas

En el año 2005 se emitieron derechos de disfrute por valor de 3.000.000,00 €.

Wiesbaden, a 2.05.2012

| | | |
|--------------------|--------------------|--------------------|
| Dr. Jochen Ahn | Matthias Bockholt | Andreas Höllinger |
| Director Ejecutivo | Director Ejecutivo | Director Ejecutivo |

Cuadro de activos para el ejercicio de 2011

| valores en Euros | Precio de adquisición | | Baja de inmovilizado | Amortización | | Traspaso de cuentas | Imputación | Bajas de amortización | Valor final | Valor en libros | Valor contable 31.12.11 |
|---|---------------------------|----------------------|----------------------|--------------|------------------------|---------------------|------------|-----------------------|-------------|-----------------|-------------------------|
| | Valor contable 01.01.2011 | Alta de inmovilizado | | Amortización | Valor inicial 01.01.11 | | | | | | |
| I. Inmovilizado inmaterial | | | | | | | | | | | |
| Adquisiciones onerosas concesiones industriales propiedad industrial y otros derechos y valores, así como licencias | 208.213,49 | 119.342,60 | 0,00 | 327.556,09 | 98.483,49 | 0,00 | 0,00 | 0,00 | 180.063,09 | 109.730,00 | 147.493,00 |
| Total inmovilizado inmaterial | 208.213,49 | 119.342,60 | 0,00 | 327.556,09 | 98.483,49 | 0,00 | 0,00 | 0,00 | 180.063,09 | 109.730,00 | 147.493,00 |
| II. Inmovilizado material | | | | | | | | | | | |
| 1. Terrenos, derechos sobre inmuebles y edificaciones incl. Edificaciones sobre terrenos ajenos | 321.060,10 | 0,00 | 0,00 | 321.060,10 | 4.332,83 | 0,00 | 0,00 | 0,00 | 5.393,83 | 316.727,25 | 315.666,25 |
| 2. otros activos, equipamientos de explotación y negocio | 463.941,96 | 110.649,59 | 0,00 | 574.260,04 | 203.487,96 | 0,00 | 0,00 | 36,51 | 325.832,04 | 260.454,00 | 248.428,00 |
| Total inmovilizado material | 785.002,06 | 110.649,59 | 0,00 | 895.320,14 | 207.820,79 | 0,00 | 0,00 | 36,51 | 331.225,87 | 577.181,25 | 564.094,25 |
| III. Activos financieros | | | | | | | | | | | |
| 1. Participaciones en empresas asociadas | 870.328,30 | 34.121,93 | 0,00 | 544.995,23 | 0,00 | 0,00 | 0,00 | 0,00 | 0,00 | 870.328,30 | 544.995,23 |
| 2. Participaciones | 1.805.490,00 | 2.721.511,86 | 0,00 | 3.269.471,87 | 0,00 | 0,00 | 0,00 | 0,00 | 0,00 | 1.805.490,00 | 3.269.471,87 |
| Total activos financieros | 2.675.818,30 | 2.755.633,79 | 0,00 | 3.814.467,10 | 0,00 | 0,00 | 0,00 | 0,00 | 0,00 | 2.675.818,30 | 3.814.467,10 |

Balance consolidado de ABO Wind

Activo

| | a 31.12.2011 | Ejercicio ref. Euros | Año anterior Euros |
|-----------|---|-------------------------|-----------------------|
| A. | Inmovilizado | 5.005.307 | 3.564.898 |
| I. | Inmovilizado inmaterial | 204.802 | 149.242 |
| II. | Inmovilizado material | 1.392.924 | 1.477.479 |
| III. | Activos financieros | 3.407.581 | 1.938.177 |
| 1. | Participaciones en empresas asociadas | 138.109 | 132.687 |
| 2. | Participaciones | 3.269.472 | 1.805.490 |
| B. | Activo circulante | 60.608.740 | 48.145.330 |
| I. | Existencias | 16.824.775 | 8.984.620 |
| 1. | Productos y servicios en curso | 24.683.957 | 40.937.443 |
| 2. | Productos terminados y comerciales | 1.984.266 | 102.258 |
| 3. | Anticipos a proveedores | 3.628.262 | 1.014.355 |
| 4. | Anticipio de clientes por ventas y prestación de servicios | -13.471.710 | -33.069.436 |
| II. | Deudores comerciales y otras cuentas a cobrar | 36.622.484 | 31.821.488 |
| 1. | Clientes por ventas y prestación de servicios | 9.715.508 | 8.893.752 |
| 2. | Clientes, empresas del grupo | 19.934.397 | 20.975.037 |
| 3. | Deudas de empresas participadas | 408.676 | 70.241 |
| 4. | Otras cuentas a cobrar: - con plazo de vencimiento residual mayor de un año 54.175,96 Euros (año anterior: 52.689,56 Euros) | 6.563.903 | 1.882.458 |
| III. | Valores | 7.104.548 | 6.291.277 |
| 1. | Participación en empresas del grupo | 6.385.143 | 7.104.549 |
| 2. | Otros valores | 208 | 0 |
| IV. | Efectivo y otros activos líquidos equivalentes | 776.131 | 234.673 |
| C. | Ajustes por periodificación | 158.921,48 | 3.061.394 |
| D. | Activo por impuesto diferido | 720.963 | 905.794 |
| | TOTAL ACTIVO | 66.493.930 | 55.677.415 |

Passiva

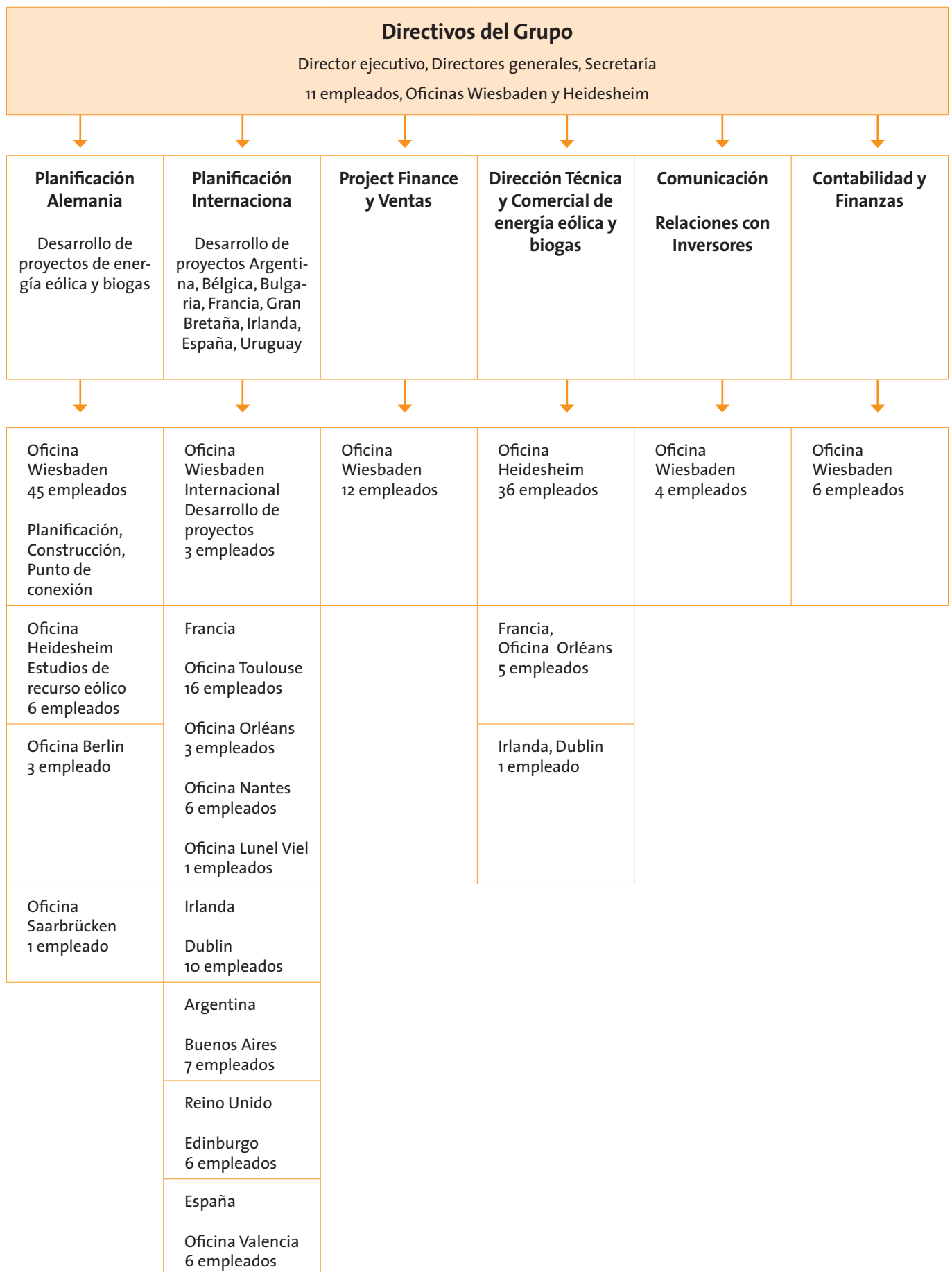
| | a 31.12.2011 | Ejercicio ref. Euros | Año anterior Euros |
|-----------|--|-------------------------|-----------------------|
| A. | Capital propio | 19.244.247 | 14.090.696 |
| I. | Capital suscrito | 2.151.000 | 2.000.000 |
| II. | Reservas de capital | 1.733.500 | 450.000 |
| III. | Reservas de ganancias | 11.154.395 | 4.833.915 |
| 1. | Reserva legal | 200.000 | 200.000 |
| 2. | Otras reservas | 10.954.395 | 4.633.916 |
| IV. | Diferencias de cambio en el capital propio | -9.744 | -51.449 |
| V. | Beneficio del ejercicio consolidado | 4.215.096 | 6.858.229 |
| B. | Capital Mezzanine | 18.984.475 | 14.048.800 |
| C. | Provisiones | 9.092.481 | 5.862.777 |
| 1. | Provisiones para impuestos | 3.538.233 | 1.066.437 |
| 2. | Otras provisiones | 5.554.248 | 4.796.340 |
| D. | Acreedores | 19.172.727 | 21.282.422 |
| 1. | Deudas con entidades de crédito | 7.347.004 | 8.311.418 |
| 2. | Deudas por compras o prestaciones de servicios | 4.108.758 | 6.546.873 |
| 3. | Deudas con empresas del grupo | 321.753 | 1.152.861 |
| 4. | Otras deudas | 7.395.212 | 5.271.270 |
| E. | Pasivos por impuesto diferido | 0 | 392.719 |
| | TOTAL PASIVO | 66.493.930 | 55.677.415 |

Cuenta de Pérdidas y Ganancias consolidado de ABO Wind

| | del 01/01/2011 hasta el 31/12/2011 | Geschäftsjahr Euro | Vorjahr* Euro |
|------------|---|--------------------|------------------|
| 1. | Importe neto de la cifra de negocios | 77.563.693 | 30.431.471 |
| 2. | Variación de existencias de productos terminados y en curso | -13.203.977 | 19.149.021 |
| 3. | Otros ingresos de explotación | 425.445 | 2.456.952 |
| 4. | Aprovisionamientos | 34.812.568 | 26.395.076 |
| 5. | Gastos de personal | 10.759.828 | 9.934.217 |
| 6. | Amortizaciones | 1.599.746 | 2.102.950 |
| 7. | Otros gastos de explotación | 5.703.254 | 6.010.232 |
| 8. | Otros intereses e ingresos similares | 214.521 | 228.723 |
| 9. | Otros intereses y gastos similares | 4.747.901 | 2.493.603 |
| 10. | Resultado de la actividad ordinaria | 7.376.385 | 5.330.090 |
| 12. | Impuestos sobre beneficios | 3.129.685 | 963.353 |
| 13. | Otros impuestos | 31.604 | 32.146 |
| 14. | Beneficio del ejercicio | 4.215.096 | 4.334.591 |

*Los resultados del ejercicio anterior han sido saldados así como los gastos e ingresos del ejercicio 2010, con la consolidación del Grupo Eurowind a fecha 31.12.2010

Organización del Grupo ABO Wind



Alemania

ABO Wind AG

Wiesbaden

(Domicilio social)
Unter den Eichen 7
65195 Wiesbaden
Alemania
Tel.: +49 (0)611 26 76 50
Fax: +49 (0)611 26 76 55 99
global@abo-wind.de
www.abo-wind.de

Mainz

Oberdorfstraße 10
55262 Heidesheim
Alemania
Tel.: +49 (0)6132 89 88 00
Fax: +49 (0)6132 89 88 29
global@abo-wind.de
www.abo-wind.de

Berlin

Volmerstraße 7b
12489 Berlin
Alemania
Tel.: +49 (0)30 67 82 27 02
Fax: +49 (0)30 67 82 27 36
global@abo-wind.de
www.abo-wind.de

Saarbrücken

Metzer Str. 158
66117 Saarbrücken
Alemania
Tel.: +49 (0)681 99 88 99 5
Fax: +49 (0)681 99 88 99 4
global@abo-wind.de
www.abo-wind.de

España

ABO Wind ESPAÑA S.A.

Valencia

Embajador Vich 3, 3 Q
46002 Valencia
España
Tel.: +34 902 198 937
Fax: +34 902 198 938
global@abo-wind.es
www.abo-wind.es

Argentina

ABO Wind Energías Renovables S.A.

Av.
Alicia Moreau de Justo 1050
Piso 4 Oficina 196 – Dock 7
C1107AAP – Puerto Madero
Ciudad de Buenos Aires
Argentina
Tel.: +54 (0)11 5917-1235
www.abo-wind.com

Francia

ABO Wind SARL

Toulouse

2 rue du Libre Echange
31500 Toulouse
Francia
Tel.: +33 (0)5 34 3116 76
Fax: +33 (0)5 34 3163 76
info@abo-wind.fr
www.abo-wind.fr

Orléans

19 boulevard Alexandre
Martin
45000 Orléans
Francia
Tel.: +33 (0)2 38 52 21 65
Fax: +33 (0)2 38 25 92 01
info@abo-wind.fr
www.abo-wind.fr

Nantes

12 allée Duguay Trouin
44000 Nantes
Francia
Tel.: +33 (0)2 51 72 79 57
Fax: +33 (0)2 40 89 34 56
info@abo-wind.fr
www.abo-wind.fr

Reino Unido

ABO Wind UK Limited

Suite 1/18
Alba Innovation Centre
Alba Campus
Livingston
EH54 7GA
Tel.: +44 0800 066 5631
Fax: +44 01 50 65 92 357
uk@abo-wind.com
www.abo-wind.com

Irlanda

ABO Wind Ireland Limited

53 Glasthule Road
Sandycove
Co. Dublin
Irlanda
Tel.: + 353 (0)1 66 36 133
Fax: +353 (0)1 230 4058
ireland@abo-wind.com
www.abo-wind.com

The logo for ABO Wind features the word "ABO" in a bold, orange, sans-serif font, positioned above the word "WIND" in a larger, bold, blue, sans-serif font. The letters are closely spaced and have a clean, modern appearance.