

Projet éolien de Trilla

Bulletin d'information - Décembre 2019

ABO
WIND

Ce troisième bulletin vise à vous informer des premiers résultats des études environnementale et paysagère menées tout au long de l'année 2019. Les données des mesures concernant les chauves-souris n'ont pas encore été analysées et ne figurent donc pas dans ce bulletin.



Un évènement public sera organisé en mairie de Trilla en début d'année 2020. Nous présenterons l'aboutissement des diverses études menées afin d'échanger avec les participants sur la définition du projet. La date vous sera communiquée ultérieurement.

Résumé de la première partie de l'état initial environnemental

Avifaune

Il s'agit ici de vous faire un retour sur les données récoltées de **janvier 2019 à septembre 2019**. Ainsi les différentes conclusions apportées restent provisoires dans l'attente de la suite de l'étude. Les résultats finaux vous seront communiqués en début d'année 2020.

Méthodologie

Le nombre de sorties, réalisées conformément aux guides méthodologiques (national et régional), est évalué en fonction des enjeux du site.

Les observations ou écoutes de terrain sont planifiées en fonction des différents cycles biologiques des espèces observées : oiseaux nicheurs, migrateurs, hivernants ou nocturnes.

Ainsi chaque mois de l'année 2019, les écologues sont venus observer les différentes espèces présentes sur le territoire.

Premiers résultats

Les premières analyses ont permis d'identifier les espèces patrimoniales présentes dans ou à proximité de la zone. Une espèce est dite patrimoniale lorsqu'il s'agit d'une espèce protégée, menacée ou rare. Il s'agit d'espèces présentant un intérêt écologique, scientifique ou culturel.

L'étude montre la présence en survol de deux rapaces patrimoniaux : le *Vautour Fauve* et l'*Aigle Royal*. Aucun nid n'est cependant présent sur la zone d'implantation potentielle (ZIP).

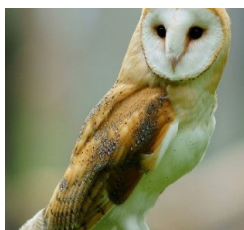


Vautour Fauve



Aigle Royal

D'autres espèces patrimoniales ont été vues aux abords de la zone et sur la ZIP tel que l'*Effraie des Clochers*, la *Pie-Grièche à tête Rousse* (enjeu moyen), l'*Alouette Lulu*, le *Bruant Fou*, la *Bondrée apivore*, le *Circaète Jean-le-Blanc* (enjeu faible).



Effraie des Clochers



Pie Grièche



Alouette Lulu



Bruant Fou



Circaète Jean-le-Blanc

Planning réalisé



Janvier 2019

- Lancement des études environnementales, paysagère et acoustique



Avril 2019

- Campagne de mesure acoustique



Oct. Nov. 2019

- Réception de l'état initial paysager : identification des enjeux du territoire et des points de vue qui feront l'objet de photomontages

En cours



Nov. Déc. 2019

- Réception de l'état initial environnemental : nous analysons actuellement les données récoltées tout au long de l'année 2019 en ce qui concerne l'avifaune, la faune, la flore et les chiroptères

Planning prévisionnel



Jan. Mars 2020

- Réflexion sur la variante d'implantation



Mars Juin. 2020

- Évaluation des impacts, mises en place de mesures et préparation du dossier de demande administrative



Juin 2020

- Dépôt de la demande d'autorisation environnementale



Fin 2021

- Décision du préfet



2022-2023

- Construction du parc éolien



2024

- Mise en service du parc éolien

Autre Faune

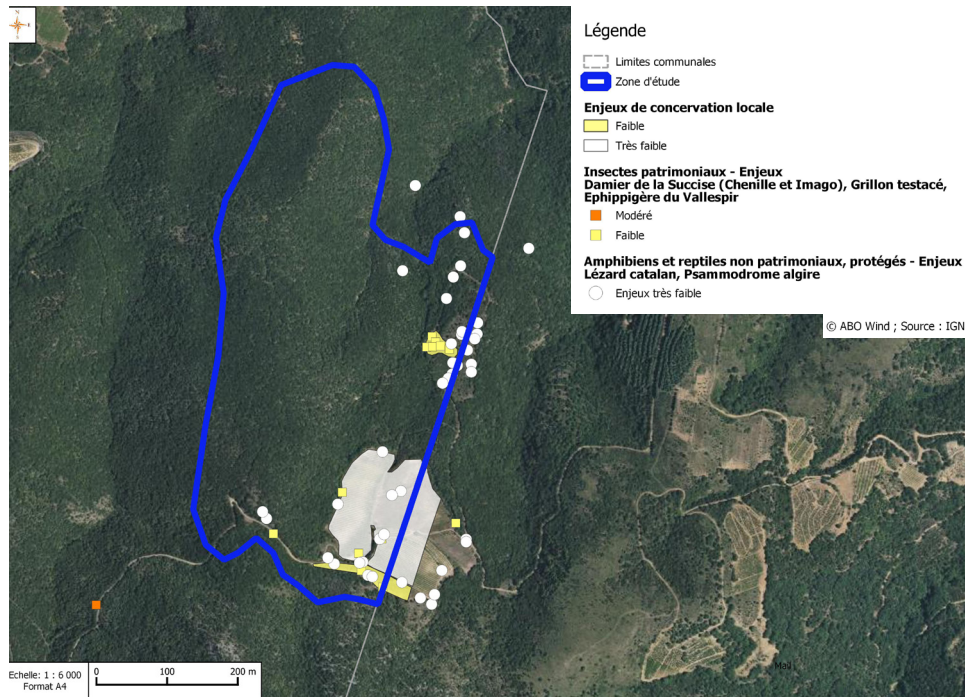
Méthodologie

L'analyse est réalisée au sein de la zone d'étude et de ses abords. La méthodologie appliquée est une recherche à l'ouïe et à la vue des différentes espèces de faune présentes. Ainsi est étudiée dans cette partie la présence d'insectes, d'amphibiens, de reptiles, et de mammifères terrestres (autres que les chiroptères).

Premiers résultats

En ce qui concerne les mammifères terrestres, on notera la présence du Sanglier, du Blaireau européen, du Chevreuil européen, et du Renard roux. Ces espèces ne présentent pas d'enjeu notable.

Les espèces de reptiles, amphibiens et insectes observés sur la zone d'étude présentent de faibles, voire, très faibles enjeux de conservation.



Flore et Habitats

Méthodologie

L'analyse est réalisée au sein de la zone d'étude et de ses abords. La méthodologie appliquée est une analyse à la vue des différentes espèces de flore et des différents habitats que constituent la zone d'étude.

Premiers résultats



Sénéçon du Cap

En ce qui concerne les espèces floristiques recensées, aucune ne présente de statut de protection ou un enjeu patrimonial notable. Seule une espèce, dite envahissante retiendra notre attention : le *Sénéçon du Cap*. Cette espèce a notamment fait son apparition après l'arrêt de cultures viticoles. Ainsi, une attention particulière visant à éviter sa propagation devra être portée.

En ce qui concerne les habitats de la zone d'étude, nous notons un type d'habitat patrimonial : les *Pelouses à Brachypodium retusum et matorrals arborescents*, situé en limite sud de la zone d'étude. Il conviendra d'éviter ces secteurs-là.



Pelouses à *Brachypodium retusum*

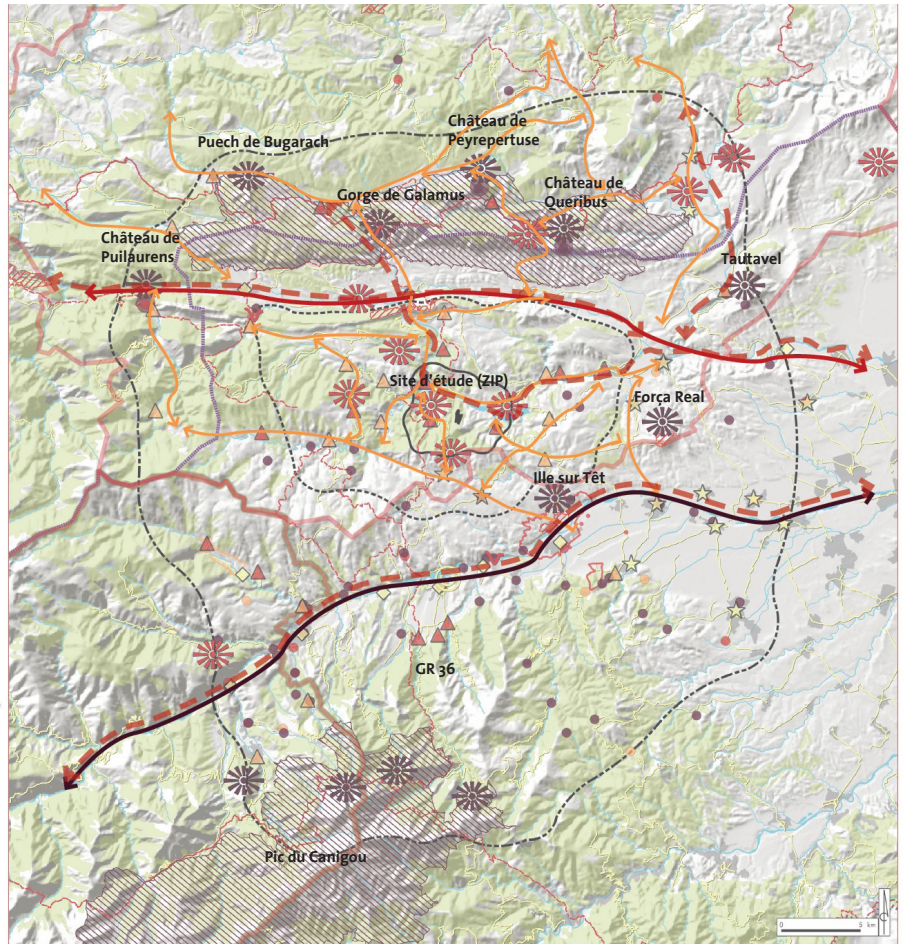
Résumé de l'état initial paysager

Les analyses bibliographiques et de terrain réalisées au cours de l'année 2019 ont permis d'identifier les enjeux du territoire. Ces enjeux peuvent être classifiés en trois thématiques :

- **Le contexte territorial** : unités paysagères, logiques territoriales (organisation, habitats, axes de communication), et le contexte éolien (projets construits ou en développement)
- **Le patrimoine** : sites classés et inscrits, monuments historiques, le patrimoine UNESCO (Vauban) et candidat UNESCO (les Citadelles du Vestiges (Châteaux Cathares)) et les Grands Sites de France (Canigou)
- **Les usages** : dynamiques touristiques et culturelles (points de vue emblématiques, sentiers de randonnées, principaux bourgs)

Légende :	
	Échelle éloignée
	Échelle rapprochée
	Échelle immédiate
	Site d'étude
	Cours d'eau
	Limite départementale
	Boisements
Niveau d'enjeu	
	Très fort
	Fort
	Moyen
	Faible
	Négligeable
	Vallées
	Axe de communication
	Axe de communication secondaire
	Sentier de randonnée (GR et GRP)
	Site inscrit ou classé
	Monument Historique
	Patrimoine UNESCO
	Belvédère
	Base de loisir
	Gorge
	Village de vallée étagé et en belvédère
	Village de plaine et de plateau
	Village de fond de vallée

Carte de synthèse des enjeux du territoire



Exemple de panorama et coupe

L'analyse des enjeux paysagers a permis de définir une trentaine de points de vue, proches ou éloignés, qui feront l'objet de photomontages ou coupes. Ces outils contribueront à la définition de la variante d'implantation et du modèle d'éolienne les plus adaptés. Ils permettront d'évaluer les incidences paysagères du projet sur les différents enjeux du territoire.

Parmi tous les points de vue sélectionnés, voici cinq exemples de panorama et un exemple de coupe :

23 Trilla - Entrée village Nord

6,57 km Sud-Ouest



Écrans visuels :

- Relief
- Boisements

Perception du site d'étude :

- Site d'étude perceptible
- Visibilité de structures de grande hauteur sur le site d'étude possible

Effets visuels à déterminer par la suite (Impacts) :

- Inscription sur les reliefs du Fenouillèdes
- Visibilité depuis un lieu de vie (Trilla)
- Visibilité depuis un axe de communication (D 9)
- Visibilité depuis un sentier de petite randonnée

44 Trilla - Centre bourg

1,39 km Sud-Ouest



Écrans visuels :

- Relief
- Boisements
- Bâti

Perception du site d'étude :

- Site d'étude imperceptible
- Visibilité de structures de grande hauteur sur le site d'étude possible

Effets visuels à déterminer par la suite (Impacts) :

- Inscription sur les reliefs du Fenouillèdes
- Visibilité depuis un lieu de vie (Trilla)
- Visibilité depuis un sentier de randonnée (PR et GRP)

**Écrans visuels :**

- Relief

Perception du site d'étude :

- Site d'étude perceptible
- Visibilité de structures de grande hauteur sur le site d'étude possible

Effets visuels à déterminer par la suite (Impacts) :

- Inscription sur les reliefs du Fenouillèdes
- Visibilité depuis un lieu de vie (Caramany)
- Visibilité depuis un sentier de petite randonnée
- Effet cumulé avec le projet de Felluns

**Écrans visuels :**

- Relief
- Boissements

Perception du site d'étude :

- Site d'étude imperceptible, masqué par les écrans visuels
- Visibilité de structures de grande hauteur sur le site d'étude possible

Effets visuels à déterminer par la suite (Impacts) :

- Inscription sur les reliefs des Fenouillèdes
- Visibilité depuis un lieu de vie (Ansignan)
- Visibilité depuis un axe de communication (D 619)

**Écrans visuels :**

- Relief
- Boissements

Perception du site d'étude :

- Site d'étude partiellement perceptible, masqué par les écrans visuels
- Visibilité de structures de grande hauteur sur le site d'étude possible

Effets visuels à déterminer par la suite (Impacts) :

- Inscription sur les reliefs du Fenouillèdes
- Visibilité depuis un élément de patrimoine inventorié (MH2)
- Visibilité depuis un sentier de randonnée (GRP Tour des Fenouillèdes)

**Écrans visuels :**

- Distance
- Relief
- Boissements

Perception du site d'étude :

- Site d'étude imperceptible, masqué par les écrans visuels
- Visibilité de structures de grande hauteur sur le site d'étude possible

Effets visuels à déterminer par la suite (Impacts) :

- Inscription sur les reliefs du Fenouillèdes
- Visibilité depuis un élément de patrimoine inventorié (SC6)
- Covoisibilité avec le patrimoine inventorié
- Visibilité depuis un site touristique
- Visibilité depuis des sentiers de randonnée (GR10, GR36...)
- Effet cumulatif avec l'Eco parc Catalan
- Effet cumulé avec le projet de Felluns

Contacts

Responsable du projet

Claire Pédeau

Tél. : 05 32 26 13 74

✉ claire.pedeau@abo-wind.fr

Responsable de la communication

Cristina Robin

Tél. : 05 34 31 13 43

✉ cristina.robin@abo-wind.fr

 www.abo-wind.com/fr

 @ABOWindFrance

 ABO Wind SARL/France

ABO
WIND
Tournés vers le futur