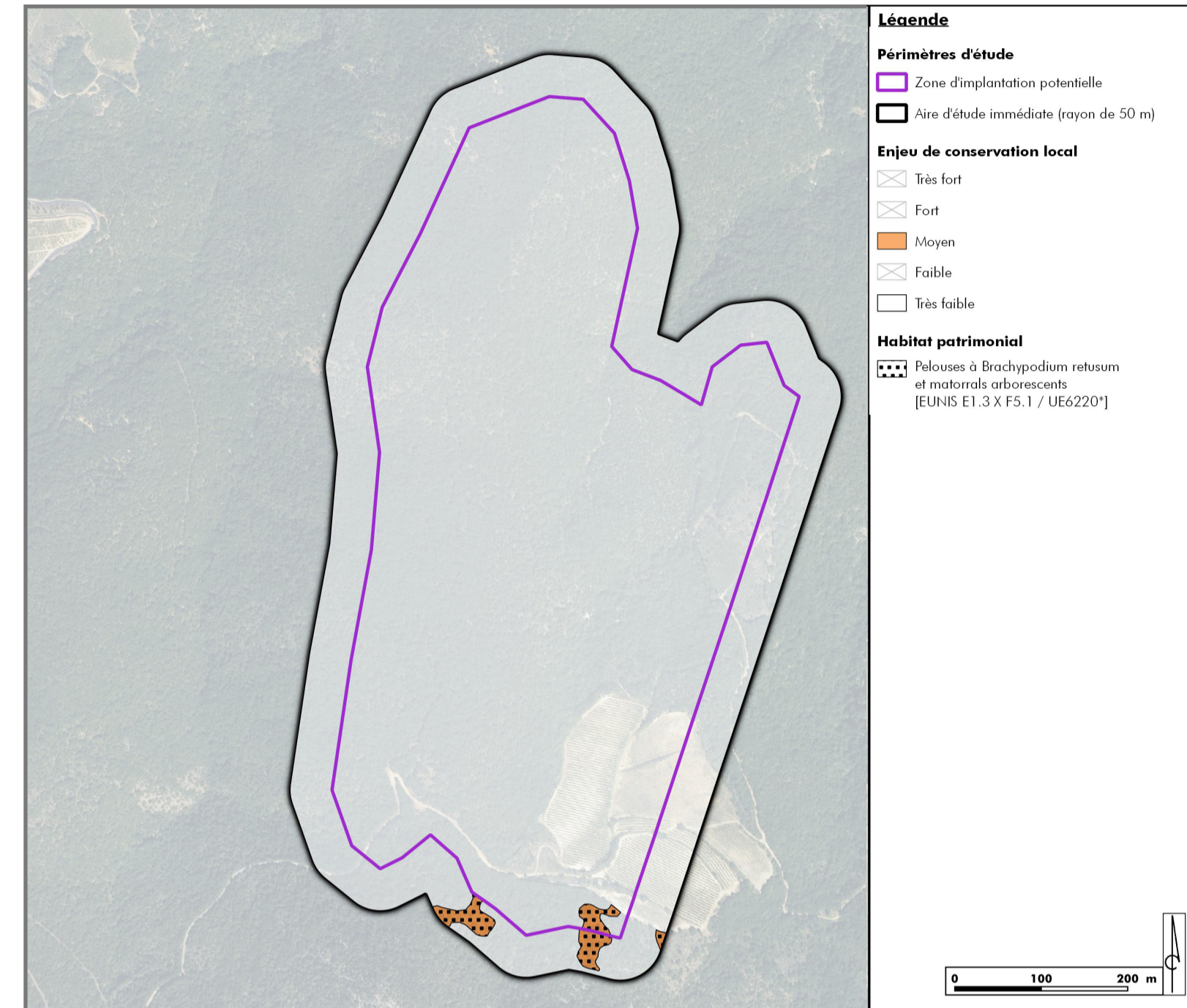


# Le projet éolien de Trilla

## Résultats des études : faune, flore, milieux naturels

### Milieux naturels et flores

#### Localisation des habitats patrimoniaux



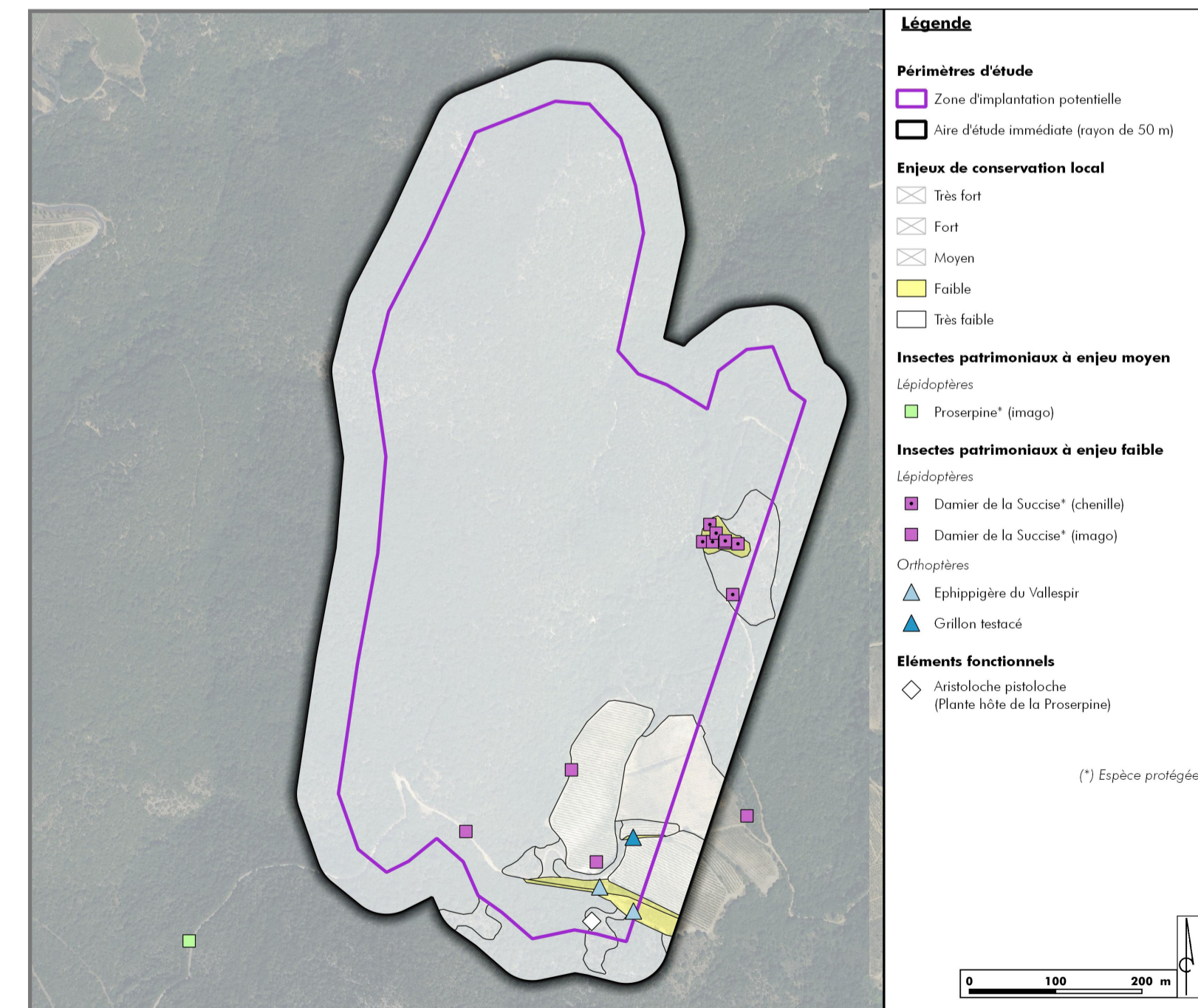
**Les enjeux habitats :** Pelouses à *Brachypodium retusum* et *matrinals arborescents*  
**Préconisations :** éviter ces secteurs

**Les enjeux flore :** *Sénéçon du Cap*, espèce envahissante  
**Préconisation :** éviter sa propagation



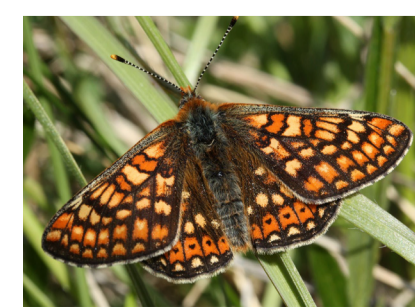
### Faune terrestre

#### Localisation des insectes patrimoniaux sur la ZIP et ses abords proches



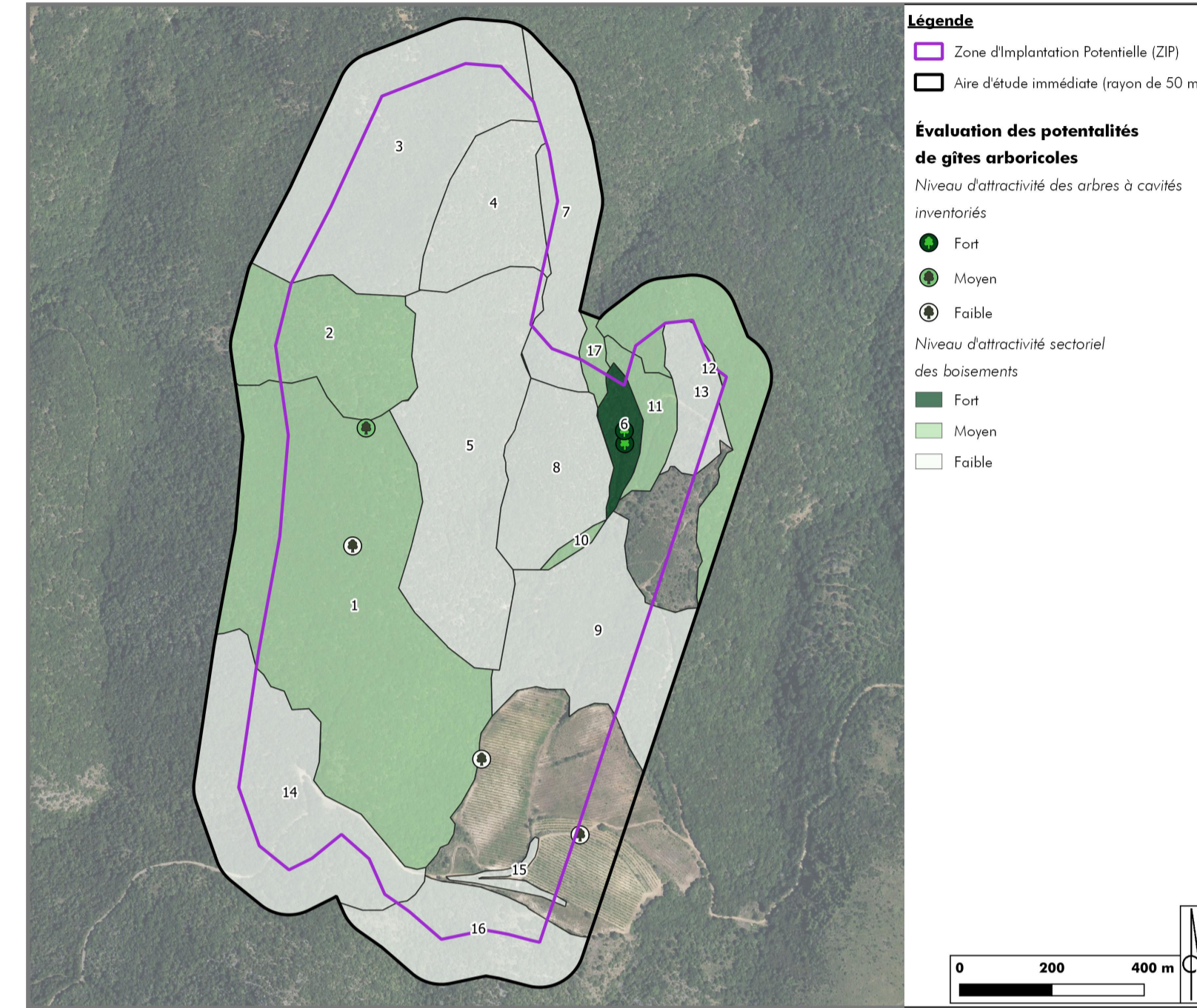
**Les enjeux insectes :** Damier de la Succise, *Ephippigère du Vallespir*, Grillon tintinnabulant  
**Préconisations :** Éviter les secteurs où ces espèces sont présentes

**Les enjeux amphibiens et reptiles :** Aucune des espèces inventoriées ne présente d'enjeu notable



### Chiroptères

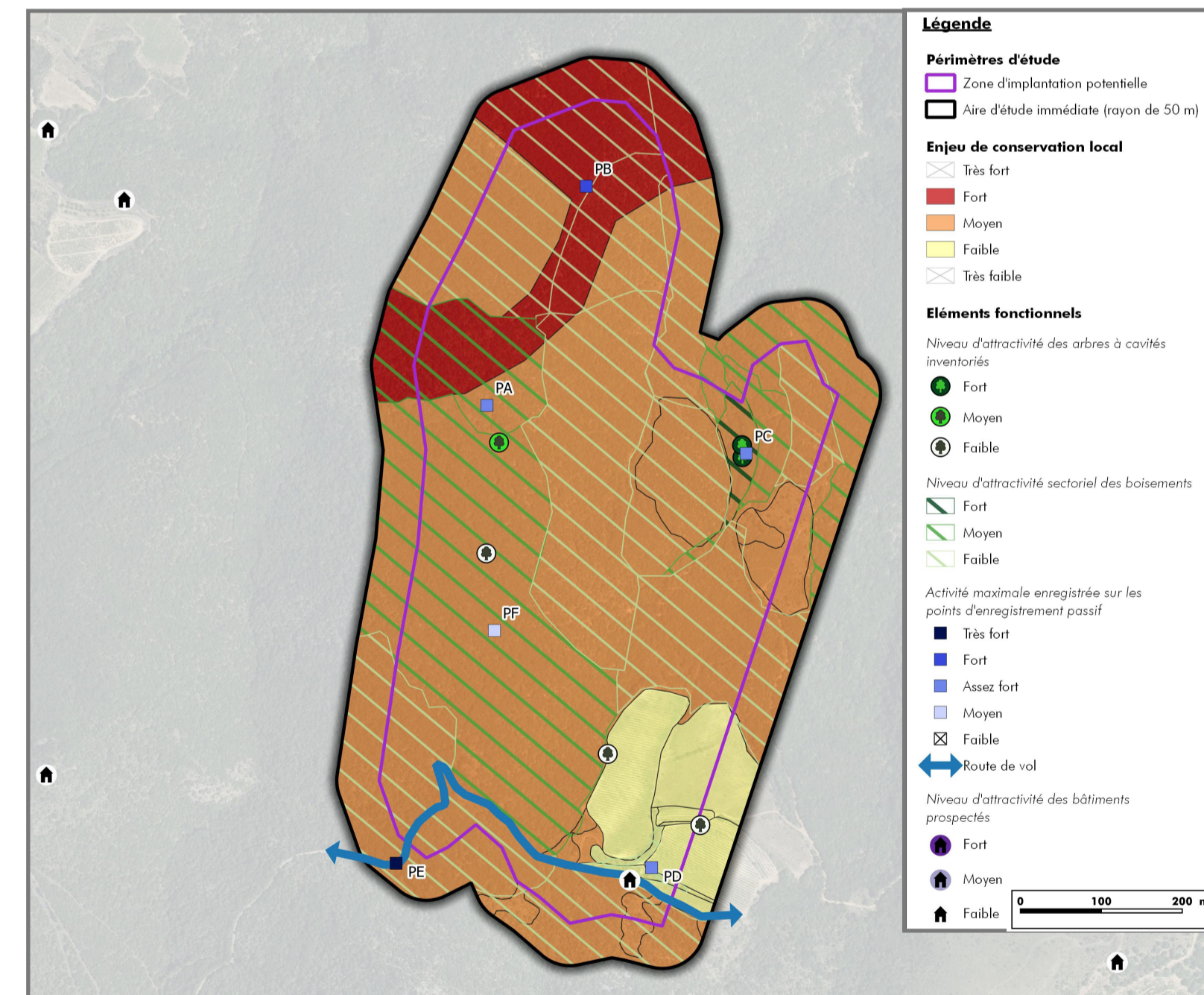
#### Évaluation des potentialités de présence de gîtes arboricoles des milieux boisés



**Les enjeux habitats chiroptères :** présence de gîtes potentiels arboricoles sur la zone d'étude, et d'un gîte anthropique.  
**Préconisations :** éviter ces secteurs



#### Synthèse des enjeux et de la fonctionnalité de la ZIP pour les chiroptères

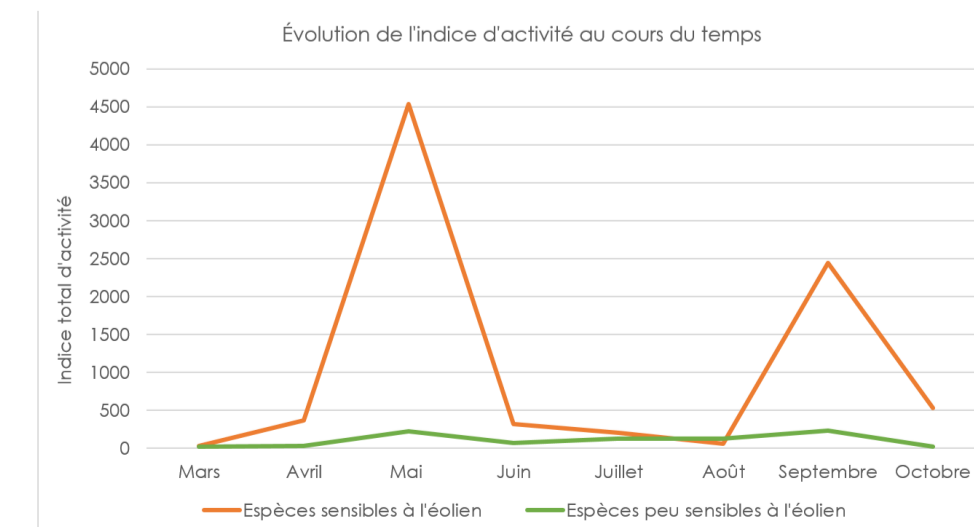


**Les enjeux chiroptères :** présence d'un habitat propice à la chasse en canopée de boisement

**Préconisations :**

- Éviter les secteurs à enjeux forts
- Respecter une distance entre la canopée et le bas de pale de 30m

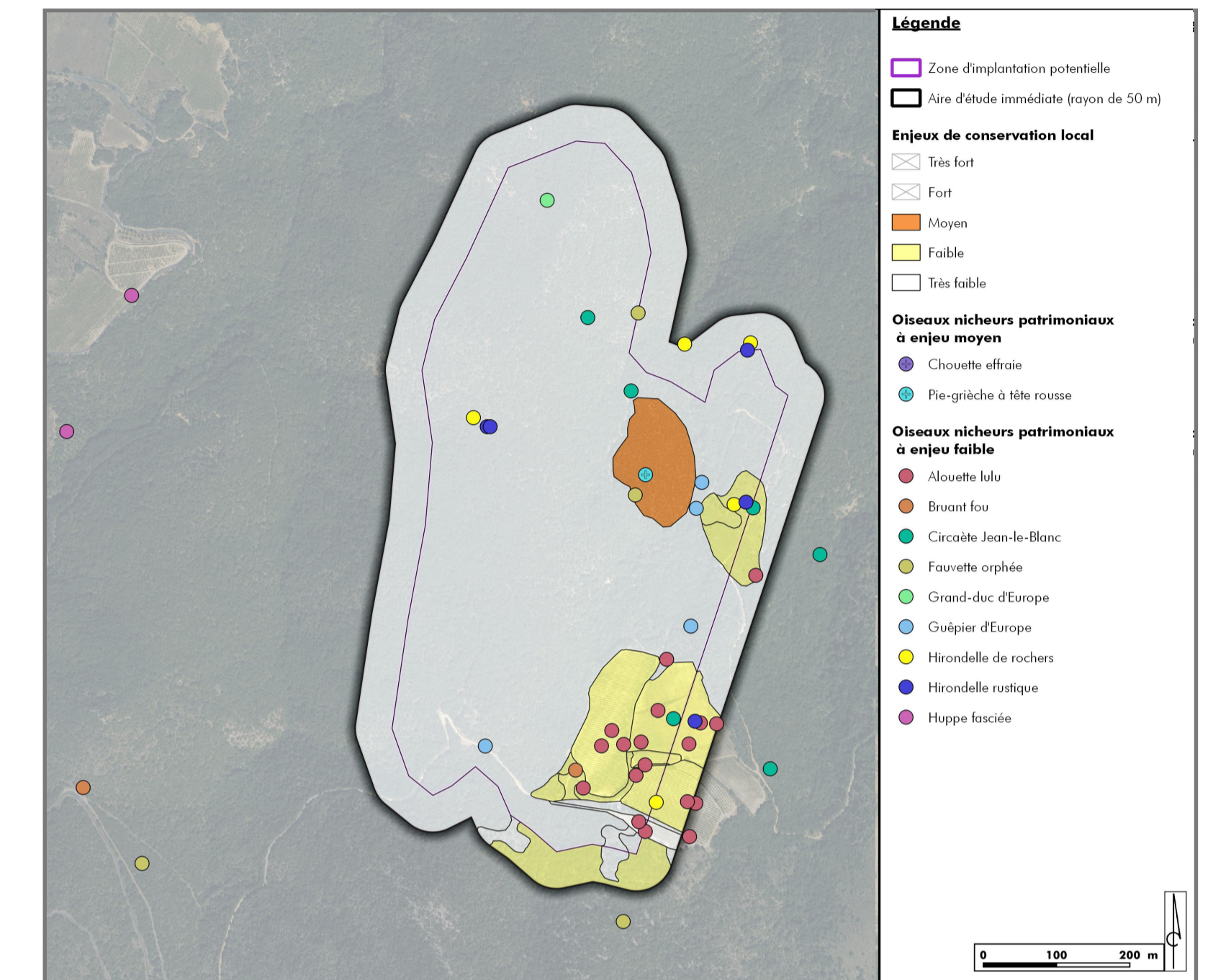
Les écoutes réalisées durant toute l'année 2019 ont permis de mettre en évidence les périodes d'activités\* principales des chiroptères, en mai et septembre :



Ces analyses permettront de mettre en place un fonctionnement des éoliennes adaptés au période de forte activité de chauve-souris.  
 \*L'indice d'activité : nombre moyen de contacts par mois et par espèces

### Avifaune

#### Localisation des oiseaux nicheurs patrimoniaux



**Les enjeux au sol :** Effraie des Clochers, Pie-Grièche à tête Rousse, Alouette Lulu, Bruant Fou, Bondrée apivore  
**Préconisations :** éviter les secteurs d'habitat favorable à ces espèces



**Les enjeux en vol :** Vautour fauve, Circaète Jean-le-Blanc et Aigle Royal. L'aigle royal et le Circaète Jean-le-Blanc ne sont pas des espèces sensibles à l'éolien en vol, au contraire du Vautour Fauve.

**Préconisations :**

- Éviter les secteurs d'ascendances thermiques
- Éviter et s'éloigner des zones les plus fréquentées (densité de trajectoire forte)
- Espacer les éoliennes entre elles pour permettre le passage des espèces, notamment dans l'axe perpendiculaire à l'axe de vol
- Mettre en place des systèmes de détection et adaptation du fonctionnement des éoliennes

#### Localisation des ascendances thermiques et des secteurs de forte densité de trajectoire

